

Utbildningsavdelningen

ELEVHÄLSOPLAN

Grundskola, grundsärskola och gymnasieskola i Bergs kommun



Beslutad av	Ledningsteamet
Beslutsdatum	2022-06-20
Senast reviderad	230830
Giltighetstid	Tillsvidare. Nästa planerade översyn 2024
Ansvarig funktion	Chef för Centrala teamet
Målgrupp	Grundskolor, grundsärskola, gymnasieskola

Innehållsförteckning

Inledning	5
Elevhälsans uppdrag	5
Syfte med elevhälsoplanen är att	5
Andra styrande dokument	6
Begrepp i elevhälsoarbetet	7
Skola	7
Salutogent	7
Elevhälsoarbete	7
Hälsöfrämjande arbete	7
Förebyggande arbete	7
Åtgärdande arbete	8
Elevhälsans organisation i Bergs kommun	9
Huvudman	9
Organisation	9
Nätverksträffar – NVT	10
Elevhälsans kompetenser	10
Medicinsk kompetens (skolsköterska och skolläkare)	10
Psykologisk kompetens (skolpsykolog)	11
Psykosocial kompetens (skolkurator)	12
Specialpedagogisk kompetens (speciallärare och specialpedagog)	12
Övriga kompetenser i elevhälsoarbetet	13
Studie- och yrkesvägledning (studie- och yrkesvägledare)	13
IT-pedagog/IT-stöd	13
Undervisande lärare/mentor	13
Rektor	14
Struktur för det lokala systematiska elevhälsoarbetet	15
Elevhälsoteam (EHT)	15
Elevhälsoteamets uppdrag är att:	15
Struktur	15
Reflekterande team	16
Elevhälsomöte	16
Kunskapsuppföljningar	16

Extra anpassningar, särskilt stöd och åtgärdsprogram	17
Extra anpassningar och dokumentation av extra anpassningar	18
Särskilt stöd och åtgärdsprogram	18
Systematiskt kvalitetsarbete	19
Sekretess och samtycke.....	19
Anmälningsskyldighet enligt socialtjänstlagen	20
Referenser	21
Lokal del av elevhälsoplan	22
Presentation av Svenstaviks skola	Fel! Bokmärket är inte definierat.
Lokala elevhälsoteamet på Svenstaviks skola	22
Struktur för Svenstaviks skolas Elevhälsoarbete.....	22

Inledning

Denna elevhälsoplan beskriver Bergs kommuns samlade elevhälsoarbete inom grundskola, grundsärskola och gymnasieskola. Den ska ge vägledning i elevhälsoarbetet på både central och lokal nivå i kommunen då flertalet av professionerna inom elevhälsan arbetar på flera av skolorna i kommunen.

Elevhälsan är en resurs i skolans arbete, den regleras i skollagen (SFS 2010:800) och arbetet ska främst vara hälsofrämjande och förebyggande. Det förutsätter därmed en hög samverkan mellan elevhälsans personal och övrig personal i skolan. Denna samverkan är av särskild vikt då delar av elevhälsan i Bergs kommun är centralt organiserade, men ska verka lokalt och på flera enheter.

Elevhälsans uppdrag

I *Vägledning för elevhälsan* (Socialstyrelsen, 2016, s.35) finns nedanstående sammanfattning av de intentioner som förekommer i förarbetena till skollagen.

Det ingår i elevhälsans generellt riktade arbete att

- främja elevers lärande, utveckling och hälsa
- förebygga ohälsa och inlärningssvårigheter
- bidra till att skapa miljöer som främjar lärande, utveckling och hälsa

Det ingår i elevhälsans individuellt riktade arbete att

- bidra till att varje enskild elev ges förutsättningar att utvecklas så långt som möjligt enligt utbildningens mål
- undanröja hinder för lärande, utveckling och hälsa
- uppmärksamma och på rektorns uppdrag utreda orsaker till inlärningsproblem
- uppmärksamma och utreda orsaker till ohälsa
- bidra med åtgärder och anpassning för varje enskild elev i behov av särskilt stöd.

Vidare ska det hälsofrämjande arbetet ha ett salutogent perspektiv vilket innebär att arbetet ska fokusera på de faktorer som orsakar och vidmakthåller hälsa.

Syfte med elevhälsoplanen är att

- utifrån ett salutogent perspektiv främja varje enskild elevs lärande och utveckling och bidra till att säkerställa alla elevers rätt till en likvärdig utbildning
- säkerställa eleverna en likvärdig elevhälsa av hög kvalitet samt att uppnå en ökad samsyn och samordning av elevhälsoarbetet hos kommunens skolor.
- kvalitetssäkra elevhälsoarbetet och vara ett stöd för rektor och personal i det dagliga arbetet.

Andra styrande dokument

Elevhälsoplanen omfattar vissa delar, men det finns delar som inte omfattas av föreliggande plan utan som beskrivs i andra styrande dokument. Nedan finns exempel på viktiga delar nära knutet till elevhälsoarbetet.

Barnkonventionen

Barnkonventionen är lag i Sverige och omfattar bland annat barns egna rättigheter. Barnkonventionen ska exempelvis användas då beslut som rör barn fattas. UNICEF Sverige (2020) *Barnkonventionen*.

Ledningssystem för hälso- och sjukvården inom elevhälsan

Beskriver och styr verksamheten för elevhälsans medicinska insats (EMI).

Närvaroplan

Omfattar rutiner för att tidigt uppmärksamma minskad skolnärvaro.

Plan mot kränkande behandling

Varje enhet upprättar årligen en plan mot kränkande behandling.

Riktlinjer för studie- och yrkesvägledning i Bergs kommun

Beskriver syfte och mål med studie- och yrkesvägledningen i Bergs kommun samt hänvisar till skolenheternas egna arbetsplaner för studie- och yrkesvägledning (grundskola, gymnasieskola och vuxenutbildning).

Riktlinjer och rutiner för mottagande i grund- och gymnasiesärskola

Beskriver processen för hur mottagande i grund- och gymnasiesärskola går till i Bergs kommun.

Överlämnandeplan

Beskriver de rutiner som finns vid, inom och mellan verksamheter.

Begrepp i elevhälsoarbetet

Skola

I Elevhälsoplanen används begreppet skola. Benämningen skola används som ett samlingsbegrepp för förskoleklass, fritidshem, grundskola, grundsärskola och gymnasium.

Salutogent

Ett salutogent perspektiv innebär ett lösningsfokuserat förhållningssätt som utgår från styrkor och friskfaktorer som bidrar till hälsa, lärande och utveckling. Ett exempel på ett salutogent arbetssätt är att det dagliga elevhälsoarbetet tar utgångspunkt i ett lösningsfokuserat arbetssätt som inkluderar all personal i elevernas närhet. Ett salutogent perspektiv lägger fokus på friskfaktorer och har en tilltro till att alla elever kan lära sig och utvecklas.

Elevhälsoarbete

Elevhälsoarbete är benämningen på det hälsofrämjande, förebyggande och åtgärdande arbetet som sker i skolan på organisatorisk nivå, gruppnivå samt kring enskilda elever. All personal inom skolan är gemensamt ansvarig för skolans elevhälsoarbete.

Hälsofrämjande arbete

Främjande arbete bygger på faktorer som bidrar till och bevarar hälsa och utgår från kunskap om vad som gör att barn utvecklas, mår bra och fortsätter att vara friska. Arbetet inriktar sig på att skapa stödjande miljöer och organisatoriska förutsättningar för elevers möjligheter till lärande och utveckling. Ytterst handlar det om att skapa en trygg miljö för elever att vistas i, ett gott organisationsklimat och goda skolprestationer för att göra skolan till en öppen, dynamisk och lärande organisation.

Arbetet ska även stärka elevernas möjlighet till delaktighet och tilltron till den egen förmåga. Det hälsofrämjande arbetet kan vara inriktat på organisation-, grupp- eller individnivå.

Förebyggande arbete

Förebyggande insatser handlar om att minska risken för ohälsa genom att avstyra riskfaktorer eller minska deras inflytande och samtidigt stärka friskfaktorerna. Planeringen av förebyggande insatser utgår från kunskap om vad som orsakar ohälsa och miljöfaktorer som kan leda till ohälsa eller skolsvårigheter. Riskfaktorer kan exempelvis vara låga förväntningar från vuxna, bristande struktur i skolans organisation, dåliga kamratrelationer, stress och konflikter i familjen. Effektivt förebyggande arbete bygger på kunskap om hur man arbetar med skyddsfaktorer, i

stället för att lägga fokus på det som inte fungerar. Skyddsfaktorer är motsatsen till riskfaktorer och kallas även friskfaktorer eller hälsofrämjande faktorer.

Åtgärdande arbete

Åtgärdande arbete handlar om att hantera problem och situationer som redan uppstått. Arbetet kan ske på organisation-, grupp- och individnivå. Exempel på åtgärdande insatser kan vara samordning av insatser från elevhälsans funktioner till grupp eller individ, extra vuxenstöd till individ eller grupp och ett utökat samarbete med externa enheter som socialtjänst och Barn- och ungdomspsykiatri (BUP).

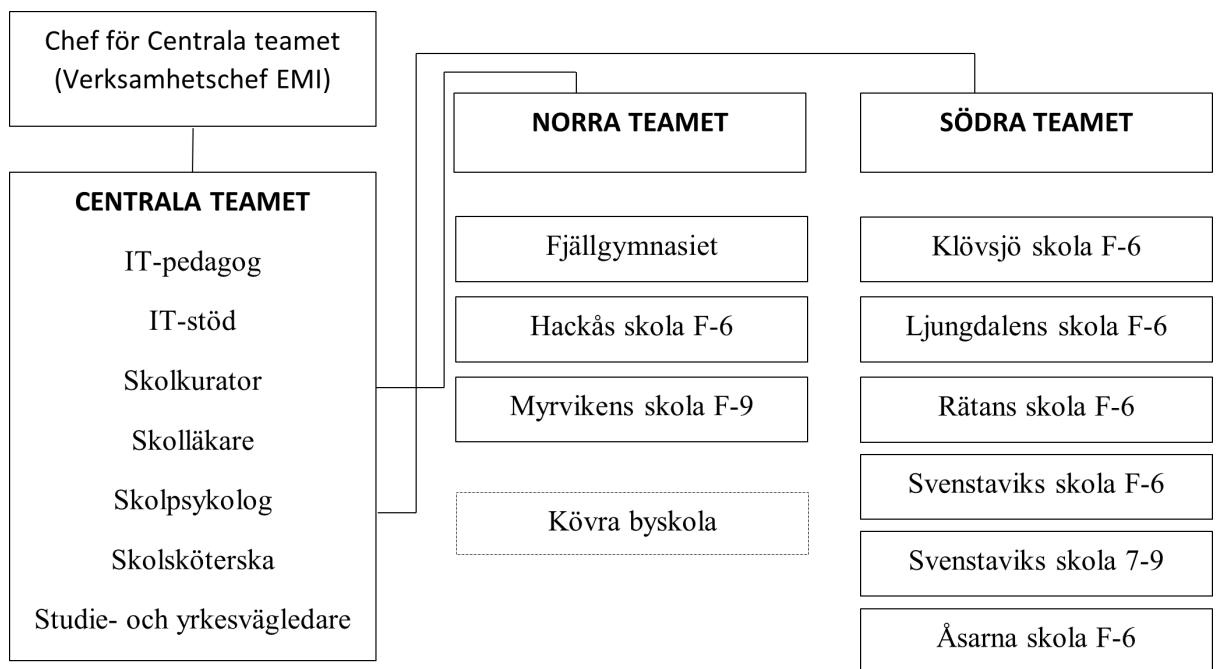
Elevhälsans organisation i Bergs kommun

Inom ramen för elevhälsoarbetet inkluderas fler yrkesgrupper än de traditionella fyra roller som uttalas i skollagen. Nedan följer hur elevhälsan är organiserad i Bergs kommun samt andra nyckelfunktioner.

Huvudman

Bergs kommun är huvudman för skolverksamheten och enligt reglementet för Utbildningsnämnden (UN) framgår att alla kommunens uppgifter inom det offentliga skolväsendet för barn, ungdomar och vuxna samt som vad som i lag och förordning sägs om verksamhetsområdet fullgörs av UN. Utbildningsavdelningen leds av utbildningschef och Chef för Centrala teamet samt rektorer ingår i Ledningsteamet och tillsammans skapas förutsättningar för att skolorna har tillgång till elevhälsans samlade kompetens.

Organisation



Elevhälsans medicinska, psykologiska och psykosociala insatser tillsammans med studie- och yrkesvägledare är organiserade i det Centrala teamet som leds av en enhetschef som är tillika verksamhetschef för elevhälsans medicinska insats, och beskrivs i *Ledningssystem för hälso- och sjukvården inom elevhälsan*. Beskrivning av Centrala teamets olika främjande insatser som skolorna ska och kan ta del av finns i *Främjande insatser i skolan under läsåret*.

Chef för Centrala teamet har som uppdrag att leda och samordna elevhälsans samlade insatser. Det innebär bland annat att organisera insatserna, leda utvecklingsarbetet samt ansvara för fortbildning i förhållande till de kompetenser som var och en i Centrala teamet bidrar med.

Centrala teamet är indelade i norra respektive södra teamet där skolkuratorer och skolsköterskor är fördelade i norra eller södra teamet. Syftet med indelningen är att eleverna och funktionerna ska mötas i F-9 perspektiv samt att göra bättre överlämningar till gymnasiet. Under läsåret sker avstämningsmöten i norra respektive södra teamet med syfte att planera gemensamma resurser. De specialpedagogiska kompetenserna är organiserade under respektive skolenhet med rektor som chef. Varje skolenhets elevhälsoarbete leds av en rektor.

Nätverksträffar – NVT

Varje läsår sker enligt plan fyra nätverksträffar. Deltagare vid träffarna är rektorer, skolkuratorer, skolläkare, skolpsykolog, skolsköterskor, speciallärare, specialpedagoger, studie- och yrkesvägledare, utbildningschef och chef för Centrala teamet.

Syftet med nätverksträffarna är att utveckla samsyn kring elevhälsoarbete inom och mellan alla professioner i det Centrala teamet och de lokala elevhälsoteamen.

I slutet av varje läsår utvärderas nätverksarbetet och tillsammans med utfallet i det systematiska kvalitetsarbetet beslutas mål för nätverksträffarna för kommande läsår. chef för Centrala teamet och en av grundskolans rektorer ansvarar för arbetet med att planera nätverksträffarna.

Elevhälsans kompetenser

I skollagen framgår vilka kompetenser som ingår i elevhälsan:

För medicinska, psykologiska och psykosociala insatser ska det finnas tillgång till skolläkare, skolsköterska, psykolog och kurator. Vidare ska det finnas tillgång till personal med sådan kompetens att elevernas behov av specialpedagogiska insatser kan tillgodoses. (SFS 2010:800, 2 kap 25§)

Nedan följer en beskrivning av det uppdrag som varje insats inom elevhälsan har.

Medicinsk kompetens (skolsköterska och skolläkare)

Elevhälsans medicinska insats (EMI) som omfattar skolsköterska och skolläkare, erbjuds alla elever och ungdomar från förskoleklass till dess man slutar gymnasiet. EMI är en fortsättning på BVC (som erbjuds till yngre barn) och syftet är att arbeta förebyggande och hälsofrämjande. Under sin tid i skolan kallas alla elever till skolsköterskan för hälsobesök, vaccination enligt barnvaccinationsprogrammet och hälsokontroll. gymnasiet. Alla elever som är inflyttade från andra länder erbjuds uppvaccinering enligt barnvaccinationsprogrammet. Elever som tidigare tackat nej till vaccin eller inte har tagit vaccin av annan anledning har rätt till vaccinering inom barnvaccinationsprogrammet upp till 18 års ålder. Hälsosamtal erbjuds i förskoleklass, åk 4, åk 7 samt år 1 på gymnasiet.

Skolsköterskan ska utföra enklare sjukvårdsinsatser och rådgivning till elever och vårdnadshavare. Elevhälsan är ingen hälsocentral, vid akut sjukdom eller medicinsk

utredning som till exempel infektioner, knölar, hudförändringar eller besvär efter skador bör elev och vårdnadshavare därför i första hand ta kontakt med hälsocentralen.

- Skolsköterskan ingår i skolornas lokala elevhälsoteam tillsammans med specialpedagog, studie- och yrkesvägledare, kurator och rektor, och deltar i elevhälsoträffar (EHT).
- Skolsköterskan deltar i utvecklingsarbetet kring förebyggande och främjande elevhälsoarbete och ingår i skolornas likabehandlingsarbete.
- Skolsköterskan ingår i närvaroplanen och deltar i närvaromöten utifrån sin profession.
- Skolsköterskan deltar i Elevhälsomöten utifrån sin profession.
- Samverkar med elever, vårdnadshavare, skolpersonal samt organisationer och myndigheter utanför skolan. Till exempel barn- och ungdomspsykiatri (BUP), ungdomsmottagningen och hälsocentralen.
- Avvikelser eller frågeställningar gällande utveckling inklusive tillväxt, hörsel, syn, ryggscreening följs upp.
- Deltar i det förebyggande arbetet med bland annat ANDT (alkohol, narkotika, droger och tobak), sexualitet, samtycke och relationer, pubertet samt övriga hälsoinriktade teman.
- Skolsköterskan arbetar med rådgivande insatser till enskild elev/familj, till exempel livsstilsfrågor som sömn, kost, fysisk aktivitet och relationer samt med rådgivande insatser vid psykosomatiska besvär som kan vara skolrelaterade (magont, huvudvärk med mera).

Psykologisk kompetens (skolpsykolog)

Elevhälsans psykologiska insats består med kunskap om psykisk hälsa och ohälsa, samt lärande och utveckling på individ-, grupp- och organisationsnivå. Fokus ligger vid att stödja elevernas utveckling mot utbildningens mål och att verka för en skolmiljö som bidrar till ökat lärande, ökad trygghet och förbättrad hälsa hos eleverna.

Elevhälsans psykologiska insats kan till exempel bistå med:

- Att kartlägga och analysera elevernas och skolans behov, föreslå och genomföra hälsofrämjande och förebyggande insatser samt utvärdera och utveckla hälsofrämjande och förebyggande insatser.
- Att bistå med insatser i skolans och arbetslagets arbete med att stödja enskilda elevers kognitiva, sociala och emotionella utveckling mot utbildningens mål.
- Kliniskt inriktade insatser, som skolpsykologiska utredningar eller remissförfarande, vilka har sitt ursprung ur det pedagogiska uppdraget.
- Att göra sig känd för elever, samarbeta med skolpersonal, vårdnadshavare och andra samverkansparter.

Psykosocial kompetens (skolkurator)

Kurators uppdrag innebär att föra in psykosocialt arbete i skolan för att bidra till att eleven uppnår kunskapsmålen. Att se eleven i sitt sammanhang innebär att ta reda på och förstå hur eleven har det på fritiden, i familjen och i klassen. Det innebär också att arbeta för förändring och att arbeta för att problem inte ska uppstå eller förvärras.

Kuratorn ska också arbeta med skolans värdegrundsarbete, plan mot kränkande behandling, handlingsplaner för ökad närvaro, krishantering samt arbeta mot droger och mobbning. Kuratorn ska även handleda lärare i psykosociala frågor. Allt med syfte att undanröja hinder för elevers lärande, för att elever ska må bra och utvecklas positivt enligt skolans mål.

Elevehälsans psykosociala insats kan till exempel bistå med:

- Elevehälsoteamsarbete
- Individuella samtal med elever som kan handla om psykisk hälsa, familjerelationer, missbruk, skolsituation och relationer i skolan.
- Handleda lärare i psykosocial problematik rörande individuella elever och klasser
- Gruppinsats – utifrån behov i klasser med mål att stärka den psykosociala miljön
- Remittera till BUP
- Vara en länk till socialtjänst
- Rådgivning till vårdnadshavare
- Vara delaktig i värdegrundsarbete

Specialpedagogisk kompetens (speciallärare och specialpedagog)

Elevehälsans specialpedagogiska insatser utförs av personal med specialpedagogisk kompetens som arbetar enligt det övergripande uppdrag för skolans verksamhet som finns angivet i skolans styrdokument. Personal med specialpedagogisk kompetens kan exempelvis utifrån de uppgifter som finns om elevens hälsa, sociala situation med mera planera för en så positiv lärandesituation som möjligt för eleven.

Elevehälsans specialpedagogiska kompetens kan till exempel bistå med att:

- tillföra specialpedagogisk kompetens som ett stöd i det pedagogiska arbetet och i den övergripande planeringen av elevehälsans arbete
- kartlägga hinder och möjligheter i skolmiljön och elevers behov av särskilt stöd, genomföra pedagogiska utredningar samt utforma och genomföra åtgärdsprogram
- ge handledning och konsultation till pedagogisk personal
- följa upp, utvärdera och stödja utvecklingen av verksamhetens lärandemiljöer
- delta i arbetet med att anpassa undervisningen till varje elevs förutsättningar
- aktivt bistå elever som behöver särskilt stöd

Övriga kompetenser i elevhälsoarbetet

Utöver elevhälsans kompetenser finns det andra kompetenser som ingår i det lokala elevhälsoarbetet.

Studie- och yrkesvägledning (studie- och yrkesvägledare)

Studie- och yrkesvägledning är hela skolans ansvar och respektive skola ska följa *Riktlinjer för studie- och yrkesvägledning i Bergs kommun*, samt den lokala arbetsplan som respektive skolenhet utformat. Dock finns det delar som studie- och yrkesvägledaren ansvarar för och som kan ses som en del i det lokala elevhälsoarbetet.

Studie- och yrkesvägledaren kan till exempel:

- vid behov delta i elevhälsoteamen i åk 7–9 och elevhälsomöten kring enskilda elever
- genomföra individuella samtal med alla elever i åk 9 inför gymnasieval
- genomföra individuella samtal samt gör besök på introduktionsprogrammen med de elever som riskerar att bli obehöriga till gymnasiet
- träffa elever i åk 5 inför språkvalet.
- medverka på utvecklingssamtal i åk 8 där elever står långt ifrån att nå målen
- genomföra motiverande samtal med elever, på eget initiativ av elev eller vårdnadshavare, eller i samarbete med mentor och elevhälsa
- medverka vid behov i arbetet med anpassad studiegång, till exempel med planering av praktik
- möten vid eventuell inskrivning i särskola
- vara delaktig vid överlämning och uppföljning vid övergångar mellan åk 9 och gymnasiet.

IT-pedagog/IT-stöd

IT-pedagog och IT-stöd ansvarar för olika delar inom utbildningsavdelningens digitala miljöer.

De delar som riktar sig mot elevhälsoarbete och som IT-pedagog/IT-stöd kan bidra med är:

- Utveckla och handleda pedagoger i användning av digitala lärresurser i verksamheten med både pedagogiskt och tekniskt fokus.
- Stötta enskilda pedagoger och elever så att eleverna får rätt stöd i sitt lärande.
- Ha kunskap om systemkrav som kan påverka elevers möjligheter att få tillgång till nödvändiga digitala lärresurser.
- Internet/nätsmart

Undervisande lärare/mentor

- ansvarar för att elevens syn på sin egen situation klarläggs så långt det är möjligt

- har huvudansvaret för att bevaka elevens kunskapsutveckling och sociala situation i skolan
- ansvarar för att göra extra anpassningar
- anmäler till rektor om det finns risk att elev inte kommer att nå kunskapskraven eller har andra svårigheter i skolsituationen
- har regelbunden kontakt med elevens övriga undervisande lärare och tar vid behov stöd av arbetslaget
- informerar fortlöpande eleven och vårdnadshavare om elevens utveckling (Fkl-9)
- klasslärare/mentor genomför utvecklingssamtal
- utreder elevs behov av stöd i samråd med specialpedagog eller annan berörd personal
- ansvarar för dokumentation av arbetet kring eleven
- koll på frånvaro

Rektor

Rektor beslutar om enhetens inre organisation och ansvarar för att fördela resurser inom enheten efter elevernas förutsättningar och behov. Rektor ansvarar för att eleverna får det stöd de har rätt till för att nå målen, bland annat genom beslut om särskilt stöd, åtgärdsprogram och anpassad studiegång. Rektor har det yttersta ansvaret för att elevhälsan fungerar och är ansvarig för att samordna elevhälsoarbetet på sin enhet. Rektor ska säkerställa verksamhetens kvalitet och tydliggöra elevhälsans uppdrag.

Struktur för det lokala systematiska elevhälsoarbetet

Elevhälsoteam (EHT)

Elevhälsoteamets uppdrag är att:

- stödja pedagoger/lärare, arbetslag, elever och deras vårdnadshavare
- på främjande-, förebyggande- och åtgärdande nivå bidra med kunskaper och genomföra insatser som stödjer elevers hälsa, lärande och utveckling
- särskilt uppmärksamma de elever som är i behov av riktat stöd och undanröja de hinder för lärande och utveckling som kan förekomma
- bidra till att kartlägga/utreda, analysera, föreslå, genomföra och följa upp elevhälsoinsatser
- vara ett stöd för rektor inför beslut om hur insatser ska utformas
- identifiera utvecklingsarbetet och behovet av kompetensutveckling på organisationsnivå
- ge handledning och konsultation till arbetslag och pedagoger

Struktur

EHT är i första hand ett forum som jobbar för att skapa miljöer och därmed främja elevernas lärande, utveckling och hälsa samt undanröja hinder för elevernas lärande på skol-, grupp- och individnivå.

För att säkra elevhälsans uppdrag är det viktigt att mötesstrukturen fångar upp hur aktuella individ- eller gruppärenden hade kunnat förebyggas på skolan. Nedan frågeställningar är förslag till exempel som bidrar till en i grunden främjande och förebyggande EHT-struktur, **skolnivå → klassnivå → individnivå**.

- Hur verkar eleverna ha det? **På skolnivå?** Vad fungerar bra och vad behöver vi utveckla? Är våra elever trygga, glada, välmående? Om inte, vad kan vi göra för att öka detta?
- Hur fungerar respektive **klass/grupp**? Finns det några riskämnen/risksituationer på gruppnivå vi behöver ta hänsyn till?
- Hur fungerar det med anpassningar för de olika ämnena/lektionerna/grupperna?
- Finns det något vi kan göra på **gruppnivå** för att öka koncentrationen/studiefokus/trygghet (eller annat identifierat problem)?
- Vad kan vi göra gällande elevbemötande/elevernas upplevelse av stress/stöd för inlärningshinder? Vilka pedagogiska anpassningar kan vi göra (färre ord, bildstöd, tydligare schema, förväntningar, placering i klassrummet, ståbord, fysisk arbetsmiljö, möjlighet till pauser/självständigt arbete/egna arbetsplatser)?
- När man sedan pratat om allt detta, hur många elevärenden, **individnivå**, blir det kvar då?

Reflekterande team

Reflekterande team är en samtalsmetod som är användbar för exempelvis kollegahandledning, ärendedragning, problemlösning, grupputveckling med mera. Metoden kan användas på EHT-möten men även tillsammans med arbetslag och övrig personal.

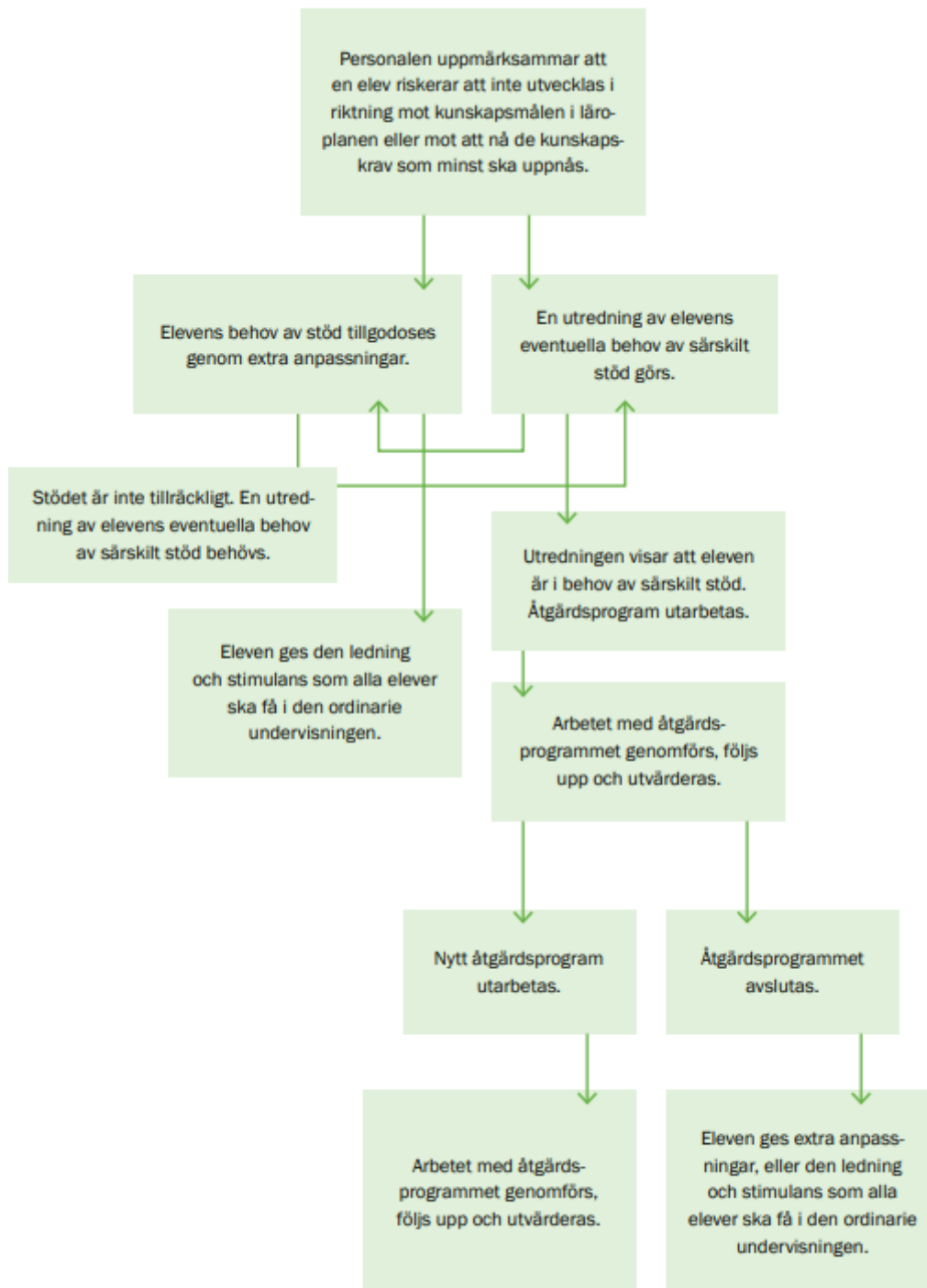
Elevehälsomöte

Elevehälsomöte är ett möte mellan representanter från skolan, samt vårdnadshavare och elev.

Kunskapsuppföljningar

Målet med kunskapsuppföljningar, kunskapskartläggning och klassinventeringar/elevkoll är att öka måluppfyllelsen. Syftet är att se vilka extra anpassningar som behövs inom ramen för den ordinarie undervisningen och sätta in dem i god tid. Genom systematiskt arbete med kartläggning och analys av resultaten kan elevehälsteamet göra tidiga upptäckter av svårigheter vad gäller läs-, skriv- och matematikutveckling hos eleverna. Det innebär även att upptäcka behov på organisations- och gruppnivå. Läsa-, skriva- räknagarantin ingår i kunskapskartläggningen.

Extra anpassningar, särskilt stöd och åtgärdsprogram



Modell över arbetsgången med stödinsatser

Bilden tagen från allmänna råden ”Arbete med extra anpassningar, särskilt stöd och åtgärdsprogram” s.17, <https://www.skolverket.se/getFile?file=3299>

Extra anpassningar och dokumentation av extra anpassningar

Extra anpassningar är stödinsatser av mindre ingripande karaktär som normalt är möjlig att genomföra för lärare och övrig skolpersonal inom ramen för den ordinarie undervisningen. Syftet med anpassningarna är att göra undervisningen mer tillgänglig för eleven. Det måste inte fattas några formella beslut för att göra extra anpassningar.

Några exempel på extra anpassningar:

- ett särskilt schema över skoldagen
- ett undervisningsområde förklarar på annat sätt
- extra tydliga instruktioner
- stöd att sätta igång arbetet
- hjälp att förstå texter
- digital teknik med anpassade programvaror
- anpassade läromedel
- någon form av extra utrustning
- extra färdighetsträning
- enstaka specialpedagogiska insatser

Dokumentation av extra anpassningar utförs i Schoolsoft. I de årskurser där individuella utvecklingsplaner (IUP) upprättas ska även extra anpassningar ingå.

Särskilt stöd och åtgärdsprogram

Särskilt stöd är insatser av mer ingripande karaktär som normalt inte går att göra inom ramen för den ordinarie undervisningen. Ofta blir särskilt stöd nödvändigt när elevens behov av stöd är mer omfattande och varaktigt. Innan man bestämmer sig för att ge särskilt stöd måste skolan göra en utredning. Rektor ansvarar för att en sådan utredning genomförs och rektor är den som sedan beslutar om särskilt stöd. Det särskilda stödet dokumenteras i ett *åtgärdsprogram*.

Några exempel på särskilt stöd

- regelbundna specialpedagogiska insatser i ett visst ämne, till exempel undervisning av en speciallärare under en längre tid
- placering i en särskild undervisningsgrupp
- enskild undervisning
- anpassad studiegång, vilket innebär avvikelser från timplanen och de ämnen och mål som gäller för utbildningen, exempelvis att ett ämne eller delar av ett eller flera ämnen tas bort
- resursperson

Systematiskt kvalitetsarbete

Oavsett var i elevhälsans organisation som elevhälsoarbete sker ska det kopplas till det systematiska kvalitetsarbetet. Det innebär att det lokala elevhälsoarbetet ska framgå i enhetens systematiska kvalitetsarbete. Det ska tydligt framgå hur det förebyggande och främjande arbetet bidrar till enhetens måluppfyllelse, kvalitetssäkring samt utveckling. Det innebär att det i elevhälsoteamet regelbundet under läsåret exempelvis behöver följas upp hur arbetet med åtgärdsprogram utvecklas, resultat av olika utvärderingar, resultat av hälsosamtal, olika kartläggningar av elevhälsoarbetet och den problematik som framkommit i mötet med elever och därefter föreslå främjande och förebyggande insatser.

Gällande kvalitetsarbetet för EMI så regleras det i *Ledningssystem för hälso- och sjukvården inom elevhälsan*.

Sekretess och samtycke

Elevhälsoarbetet kräver ofta att personalen har ett fungerande informationsutbyte inom utbildningsavdelningen, men också externt med socialtjänsten och hälso- och sjukvården.

Alla som är verksamma i en kommunal skolverksamhet omfattas av offentlighets- och sekretesslagen, 2019:400 (OSL). Lagen reglerar sekretess och tystnadsplikt mellan myndigheter och mellan självständiga verksamhetsgrenar inom samma myndighet. EMI är en självständig verksamhetsgren i förhållande till övriga professioner i skolan vilka i sin tur utgör en egen verksamhetsgren. I praktiken betyder detta att det råder sekretess mellan verksamhetsgrenarna. Varje representant behöver iaktta sin sekretess och veta vilka möjligheter som finns för att utbyta erforderlig information inom ramen för elevhälsoarbetet.

För att handlägga ett ärende eller bedriva verksamhet kan personal inom utbildningsavdelningen lämna sekretessbelagda uppgifter mellan sig, men EMI behöver göra en sekretessprövning för att lämna ut uppgifter till andra verksamhetsgrenar.

Olika uppgifter har olika starkt sekretesskydd. Stark sekretess råder då det gäller medicinska bedömningar av skolläkare och skolsköterska samt för personliga uppgifter som framkommer i psykologiska, psykosociala eller specialpedagogiska insatser. Svag sekretess gäller dels i särskild elevstödande verksamhet i övrigt, dels för uppgifter som rör ärenden av disciplinär natur eller om en elev stängs av från vidare studier. Rektorer och lärare har svag sekretess, vilket innebär att huvudregeln är att uppgiften är offentlig, men ska sekretessbeläggas om man kan anta att den enskilde lider men av att uppgiften röjs. Sekretess gäller inte beslut i ärenden, vilket får betydelse för utformandet av exempelvis beslut om åtgärdsprogram för elever.

Genom att be vårdnadshavare och/eller elev utifrån ålder och mognad om ett samtycke till att uppgifter lämnas ut kan ett samarbete kring eleven ske mellan personal i de olika verksamhetsgrenarna. Den som tar emot information från en profession måste vara medveten om att informationen har samma sekretess som hos uppgiftslämnaren.

Anmälningsskyldighet enligt socialtjänstlagen

Oavsett sekretess regleras skolans anmälningsskyldighet till socialtjänsten i socialtjänstlagen. Se *Rutin för socialtjänst, skola och barnomsorg gällande anmälningsskyldighet enligt 14 kap socialtjänstlagen*

Referenser

SFS 2010:800. (2010). *Skollag*. Stockholm: Utbildningsdepartementet.

Skolverket (2014). *Arbete med extra anpassningar, särskilt stöd och åtgärdsprogram*. Stockholm: Skolverket.

Skolverket (2019). *Läroplan för grundskolan, förskoleklassen och fritidshemmet 2011: reviderad 2019*. (Sjätte upplagan). Stockholm: Skolverket.

Socialstyrelsen & Skolverket. (2016) *Vägledning för elevhälsan* (3.uppl.). Stockholm: Socialstyrelsen

Lokal del av elevhälsoplan

Svenstaviks skola

Svenstaviks skola omfattas av förskoleklass till och med grundskolans årskurs 9. Vid skolan går totalt 266 elever. Elever i anpassad grundskola är integrerade på skolan. På Svenstaviks skola finns även ett fritidshem där det går 78 elever.

Svenstaviks skola är indelad i två skolenheter, som leds av rektorerna Marie Glavhammar och Jerry Prestberg. Marie ansvarar för årskurs F-6 samt fritidshemmets verksamhet. Jerry ansvarar för årskurs 7–9.

Vision

Vision: ”Svenstaviks skola, en skola där vi alla tillsammans oavsett uppdrag, alltid verkar för elevernas bästa”

På Svenstaviks skola ska ingen bli diskriminerad, trakasserad eller utsatt för kränkande behandling. Alla elever har rätt att lära och utvecklas i en trygg miljö och att bemötas med respekt. Skolan ska arbeta målinriktat för att aktivt främja lika rättigheter och möjligheter för barn, elever eller personal, oavsett kön, könsidentitet eller könsuttryck, etnisk tillhörighet, religion eller annan trosuppfattning, funktionsnedsättning, sexuell läggning eller ålder.

Arbetslag

Skolan har tre arbetslag: åk 7, åk 8 och åk 9.

Lokala elevhälsoteamet på Svenstaviks skola

- Rektor F-6, fritidshemmet och förberedelseklass Marie Glavhammar, marie.glavhammar@berg.se, 076-134 36 89
- Rektor 7–9, Jerry Prestberg, jerry.prestberg@berg.se, 072-586 69 90
- Specialpedagog F-4 Marie Kjellsson, marie.kjellsson@berg.se, 0687-16290
- Speciallärare 5–8 Jeannette Eriksson, jeannette.eriksson@berg.se, 076-113 39 22
- Speciallärare 9 Elisabet Hallquist Horn, elisabet.hallquist.horn@berg.se, 076-101 34 11
- Kurator, vakans, 070-264 47 01
- Skolsköterska Therese Högberg, therese.hogberg@berg.se, 070-212 45 94
- Skolläkare Kalle Maripuu, kalle.maripuu@ostersund.se

Struktur för Svenstaviks skolas Elevhälsoarbete

Se sidan 15–16.