

Avfallsföreskrifter Bergs kommun

2023-10-06

VMR2023/19

Innehåll

Inledande bestämmelser	4
Bemyndigande.....	4
Definitioner	4
Kommunens ansvar för avfallshantering, tillsyn och information	5
Betalning och information.....	6
Sortering och överlämning av avfall under kommunalt ansvar	6
Sortering av avfall.....	6
Skyldighet att överlämna avfall under kommunalt ansvar	7
Emballering av avfall under kommunalt ansvar samt placering av behållare	7
Anläggande, underhåll och skötsel av behållare och annan utrustning	8
Anskaffande och ägande	8
Ny- och ombyggnation	8
Rengöring och tillsyn	9
Åtgärder inför hämtning av avfall som lämnas i kärl eller säck	9
Åtgärder inför hämtning av avfall från anläggningar	9
Hämtnings- och transportvägar	10
Hämtningsområde och hämtningsintervall.....	11
Åtgärder om föreskrift inte följs.....	11
Särskilt om avfall under kommunalt ansvar från verksamheter	12
Annat avfall än avfall under kommunalt ansvar från verksamheter.....	12
Uppgiftsskyldighet.....	12
Undantag	12
Handläggning av anmälnings- och ansökningsärenden	12
Kompostering, annan återvinning eller bortskaffande av visst avfall under kommunalt ansvar	13
Utsträckt hämtningsintervall.....	13
Uppehåll i hämtning	14
Eget omhändertagande och befrielse från skyldigheten att överlämna avfall under kommunalt ansvar till kommunen	14
Anmälan avseende insamling av förpackningsavfall för samlokaliserade verksamheter	14
Ikraftträdande	15
Övergångsbestämmelser.....	15
Bilaga 1 - Sortering och lämning av avfall m.m.	16
Kärl- och säckavfall.....	16
Återvinningscentraler	18
Producentansvar.....	21

Övrigt.....	23
Verksamhetsavfall.....	24
Bilaga 2 Hämt- och teknikområden.....	25
Hämtområde 1	25
Hämtområde 2	25
Teknikområde krantömning.....	26
Bilaga 3 Hämtningsintervall.....	27
Kärl- och säckavfall	27
Hämtområde 1	27
Hämtområde 2	27
Små avloppsanläggningar och fettavskiljare	27
Hämtning vid fastighet	27
Bilaga 4 – Godkända avfallsbehållare, m.m.	28

Inledande bestämmelser

Bemyndigande

1 § Med stöd av 15 kap. 38, 39 och 41 §§ miljöbalken (1998:808) och 9 kap. 1-2 §§ avfallsförordningen (2020:614) meddelar kommunfullmäktige dessa föreskrifter för avfallshantering i Bergs kommun.

Definitioner

2 § Följande termer och begrepp används i dessa föreskrifter med de betydelser som anges här:

1. Kommunalt avfall: detsamma som i 15 kap 3 § miljöbalken, det vill säga avfall som kommer från hushåll och sådant avfall från andra källor som till sin art och sammansättning liknar avfall från hushåll med undantag för vad som anges i 15 kap. 3 § 1-6 punkterna miljöbalken. I begreppet kommunalt avfall ingår returpapper enligt 1 kap. 10 § avfallsförordningen (2020:614).

a. Avfall under kommunalt ansvar: kommunalt avfall inklusive avfall under kommunalt ansvar enligt 15 kap 20 § miljöbalken samt förpackningsavfall enligt 6 kap. 2 och 6 §§ förordningen (2022:1274) om producentansvar för förpackningar.

b. Kärl- och säckavfall: den del av det kommunala avfallet under kommunalt ansvar som får läggas i kärl eller säck.

c. Grovavfall: kommunalt avfall under kommunalt ansvar som är tungt eller skrymmande eller har egenskaper som gör att det inte är lämpligt att samla in i kärl eller säck.

d. Trädgårds- och parkavfall: sådant biologiskt nedbrytbart trädgårds- och parkavfall i enlighet med definitionen i 1 kap. 5 § 1 punkten avfallsförordningen (2020:614) som uppstår vid normalt nyttjande av trädgård vid bostadshus och sådant avfall från andra källor som är kommunalt avfall i enlighet med 15 kap. 3 § miljöbalken.

e. Farligt avfall: avfall som i bilaga 3 till avfallsförordningen (2020:614) beskrivs med en avfallskod markerad med en asterisk (*), till exempel kemikalier, målarfärger, spillolja, lösningsmedel och bekämpningsmedel.

f. Konsumentelavfall: detsamma som i 10 § förordningen (2022:1276) om producentansvar för elutrustning.

g. Före detta livsmedel: butiksavfall av animaliskt ursprung enligt förordningarna 1069/2009/EG och 142/2011/EU.

h. Matavfall/biologiskt nedbrytbart köks- och livsmedelsavfall: allt biologiskt nedbrytbart kommunalt avfall enligt definitionerna i 15 kap. 3 § miljöbalken och 1 kap. 4 § avfallsförordningen (2020:614), det vill säga som består av livsmedels- eller köksavfall som uppkommer i och med livsmedelshantering (skal, ben och liknande) i hushåll, restauranger, storkök, butiker, personalmatsalar, catering och liknande. Butiksavfall av animaliskt ursprung utgör dock före detta livsmedel i enlighet med punkten (g) ovan.

i. Restavfall: sorterat brännbart kärl- och säckavfall. Med detta avses det avfall som kvarstår när matavfall, farligt avfall, returpapper samt förpackningar, elavfall och annat avfall som omfattas av producentansvar, har sorterats ut från hushållets kärl- och säckavfall.

j. Bygg- och rivningsavfall: avfall från bygg och rivningsarbeten i enlighet med 15 kap. 8 § miljöbalken.

k. Bygg- och rivningsavfall som inte producerats i en yrkesmässig verksamhet avses detsamma som i 15 kap. 20 § 4 p. miljöbalken.

2. Fastighetsinnehavare: den som är fastighetsägare eller den som enligt 1 kap. 5 § fastighetstaxeringslagen (1979:1152) ska anses som fastighetsägare.

3. Nyttjanderättshavare: den som utan att omfattas av begreppet fastighetsinnehavare, har rätt att bruka eller nyttja fastighet.

4. Avfallsansvariga nämnden: kommunstyrelsen.

5. Tillsynsansvariga nämnden: kommunens gemensamma miljö- och byggnämnd.

6. Renhållaren: Vatten och Miljöresurs Mitt AB.

7. Renhållarens utförare: den eller de som renhållaren anlitar för ändamålet.

8. Behållare: kärl, container, bottentömmande behållare, säck, latrinbehållare, fosforfälla, slamavskiljare, fettavskiljare eller annan anordning för uppsamling av kommunalt avfall under kommunalt ansvar.

9. Enskilda avloppsanläggningar: i enlighet med avgränsningen av kommunens ansvar enligt 15 kap. 20 § 2 miljöbalken; slutna tankar, slamavskiljare, fosforfällor, minireningsverk, och andra motsvarande anläggningar som inte är allmänna enligt lag (2006:412) om allmänna vattentjänster, som är dimensionerade för högst 25 personekvivalenter och endast används för hushållspillvatten eller spillvatten som till sin art och sammansättning liknar hushållspillvatten.

10. Latrin: latrin från torrtoaletter och andra jämförliga lösningar, i enlighet med 15 kap. 20 § 3 miljöbalken.

11. Avfallssystem: behållare, utrymmen, anordningar och anläggningar som kan användas för att samla in ett specifikt avfall, till exempel olika typer av behållare, miljörum, enskilda avloppsanläggningar, fettavskiljare med mera.

12. Central uppsamlingsstation (CUS): en gemensam insamlingsplats för kommunalt avfall.

För definitioner av andra termer och begrepp som används i dessa föreskrifter hänvisas till 15 kap. miljöbalken samt till gällande avfallsförordning och andra förordningar utfärdade med stöd av miljöbalken.

Kommunens ansvar för avfallshantering, tillsyn och information

3 § Den avfallsansvariga nämnden har verksamhetsansvar enligt 15 kap. 20 § miljöbalken, för hantering av kommunalt avfall under kommunalt ansvar i kommunen.

Om inte annat anges i dessa föreskrifter eller kommunens beslut om auktorisation eller dispens, ska all borttransport och vidare hantering av avfall under kommunalt ansvar utföras av kommunens avfallsorganisation (renhållaren) eller, den som kommunens avfallsorganisation för ändamålet anlitar eller kommunen samverkar med, i dessa föreskrifter benämnd renhållarens utförare.

4 § Tillsynen över avfallshanteringen enligt 15 kap. miljöbalken och enligt föreskrifter meddelade med stöd av miljöbalken, utförs av den tillsynsansvariga nämnden.

5 § Renhållaren ska särskilt informera hushållen om krav och hantering avseende förpackningar, konsumentelavfall samt information till hushållen om avfallsförebyggande åtgärder.

Betalning och information

6 § Avgift ska betalas för

1. de åtgärder som kommunen vidtar i syfte att informera hushåll och verksamhetsutövare som producerar avfall som kommunen ansvarar för enligt 15 kap. 20 § miljöbalken om avfallshantering och avfallsförebyggande åtgärder.
2. de åtgärder som kommunen vidtar för att underlätta insamling och sortering av återanvändbara produkter från hushåll och verksamhetsutövare som producerar avfall som kommunen ansvarar för enligt 15 kap. 20 § miljöbalken.
3. den insamling, transport, behandling i form av återvinning och bortskaffande av avfall som utförs genom kommunens försorg och i enlighet med föreskrifter som kommunen har antagit med stöd av 27 kap. 4 § miljöbalken.

7 § Fastighetsinnehavare och nyttjanderättshavare är skyldiga att i behövlig omfattning informera den eller dem som bor på eller är verksamma inom fastigheten om gällande regler för avfallshantering.

Sortering och överlämning av avfall under kommunalt ansvar

Sortering av avfall

8 § Fastighetsinnehavare, nyttjanderättshavare, hushåll och andra som innehar avfall under kommunalt ansvar ska sortera ut avfallsslag i enlighet med bilaga 1 och hålla det skilt från annat avfall.

8 a § Förpackningsavfall i form av

1. papper och kartong,
2. plast,
3. metall,
4. färgat glas
5. ofärgat glas,
6. trä, och
7. material som inte avses i 1-6 (övrigt förpackningsmaterial) ska enligt 3 kap. 4 § avfallsförordningen (2020:614) sorteras ut från annat avfall.

Hushåll ska lämna utsorterade förpackningar enligt 1-7 till ett insamlingssystem som renhållaren eller renhållarens utförare tillhandahåller.

Hushåll ska sortera ut skrymmande förpackningsavfall från annat avfall under kommunalt ansvar och från förpackningsavfall enligt punkterna 1-7 och lämna det till ett insamlingssystem som renhållaren eller renhållarens utförare tillhandahåller.

Plastflaskor och metallburkar som är avsedda för ett retursystem enligt 4 kap. 3 § förordningen (2022:1274) om producentansvar för förpackningar ska lämnas till retursystemet.

Av 3 kap. 4 a § avfallsförordningen (2020:614) framgår att den som har en förpackning som innehåller avfall ska se till att förpackningen skiljs från innehållet. Detta gäller dock inte en förpackning som innehåller farligt avfall eller läkemedelsavfall, om förpackningen underlättar den praktiska hanteringen av avfallet. Förpackning som innehåller farligt avfall eller rester av farligt avfall ska i stället hanteras som farligt avfall enligt 3 kap. 11 a § avfallsförordningen (2020:614).

Hushåll ska lämna förpackning som innehåller läkemedelsavfall som inte är farligt avfall till apotek i enlighet med förordning (2009:1031) om producentansvar för läkemedel.

8 b § Returpapper ska enligt 3 kap. 3 § avfallsförordningen (2020:614) sorteras ut separat och lämnas till insamlingsystem som renhållaren eller renhållarens utförare tillhandahåller.

8 c § Avfall i form av invasiva växter ska sorteras ut och hållas skiljt från annat avfall och sorteras ut från annat biologiskt avfall samt hanteras i enlighet med sorteringsanvisningarna till avfallsföreskrifterna.

8 d § Sådant bygg- och rivningsavfall i form av schaktmassor som lyder under kommunalt ansvar enligt 15 kap. 20 och 20 a §§ miljöbalken ska sorteras ut samt hanteras i enlighet med bilaga 1.

8 e § Ytterligare föreskrifter om sortering återfinns i bilaga 1.

9 § Fastighetsinnehavare ska säkerställa möjligheter för nyttjanderättshavare, hushåll och andra som nyttjar fastigheten att sortera ut och hålla åtskilda de avfallsfraktioner som enligt dessa föreskrifter ska överlämnas till renhållaren eller renhållarens utförare för borttransport.

Skyldighet att överlämna avfall under kommunalt ansvar

10 § Avfall under kommunalt ansvar ska lämnas till och transporteras bort av renhållaren eller renhållarens utförare, om inte annat sägs i dessa föreskrifter och dess bilaga 1.

Utsorterade avfallsslag hämtas vid fastigheten, vid överenskommen eller anvisad plats enligt 19 §.

Det utsorterade avfallet ska transporteras bort så ofta att olägenhet för människors hälsa och miljön inte uppstår. Hämtningsintervall och storlek på behållare ska motsvara behovet av borttransport av avfall under kommunalt ansvar från fastigheten.

Fastighetsinnehavare och nyttjanderättshavare ska upplysa renhållaren om ändrade förhållanden av betydelse för avfallshanteringen för fastigheten.

10 a § Grovavfall, trädgårds- och parkavfall, farligt avfall, bygg- och rivningsavfall samt annat avfall under kommunalt ansvar som markerats i bilaga 1, får lämnas till annan än renhållaren eller renhållarens utförare, för borttransport till den eller de platser i kommunen där kommunen tar emot sådant avfall.

Enligt 5 kap. 18 § avfallsförordningen (2020:614) ska yrkesmässig verksamhet som lämnar avfall till någon annan än kommunen eller de kommunen anlitat, kontrollera att den som tar emot avfallet har gjort de anmälningar eller har de tillstånd som krävs för hanteringen. Vid yrkesmässig transport av farligt avfall inklusive elavfall, ska det även upprättas transportdokument och utföras de anteckningar och den rapportering som krävs enligt 6 kap. avfallsförordningen.

Emballering av avfall under kommunalt ansvar samt placering av behållare

11 § I behållare och utrymme för avfall får endast läggas sådant avfall för vilket behållaren och utrymmet är avsedd.

Närmare krav på emballering framgår av bilaga 1.

Glödande avfall får inte lämnas till kommunens avfallshantering.

Anläggande, underhåll och skötsel av behållare och annan utrustning

Anskaffande och ägande

12 § I kommunen får endast de behållare användas som framgår av bilaga 4 och som kan tömmas med den utrustning som används i kommunens insamlingssystem. I bilaga 4 framgår även vem som äger olika typer av behållare eller utrustning.

13 § Ägare av behållare ansvarar för reparation och vid behov, utbyte av behållare. När renhållaren eller renhållarens utförare ska utföra sådant underhåll av sina behållare ska behållaren vara tillgänglig. Fastighetsinnehavare kan bli ersättningsskyldig om skada på behållare beror på oaktsamhet.

Renhållaren förser behållare eller fastighet med en särskild märkning. Märkningen ska säkerställa att hämtningen utförs på rätt sätt. Märkningen får inte tas bort, göras oläslig eller oanvändbar. Enklare märkning ska utföras av ägare av behållare enligt renhållarens instruktioner.

Fastighetsinnehavaren ansvarar för och bekostar dimensionering, installation och underhåll av övriga anordningar och utrymmen för avfallshanteringen som behövs för fastighetens avfallshantering.

Ny- och ombyggnation

14 § Vid ny- eller ombyggnation av avfallssystem ska fastighetsinnehavaren, nyttjanderättshavaren eller motsvarande tidigt i planeringsskedet kontakta renhållaren för anvisningar om placering och utformning. Den som söker planbesked eller bygglov bör till renhållaren redovisa avfallsbeskrivning eller avfallsutredning som visar planerat avfallssystem.

Vid nyanläggning av avfallssystem ska utrymme finnas för fastighetsnära insamling av förpackningar och rest- och matavfall, med rätt dimensionering utifrån hämtningsområde och hämtningsintervall.

Vid anläggande av enskilda avloppsanläggningar och fettavskiljare ska inte avstånd mellan uppställningsplats för slambil och anslutningspunkt för tömning överstiga 20 meter om inte särskilda skäl föreligger. Höjdskillnaden mellan fordonets uppställningsplats och botten på anläggningen ska vara mindre än 6 meter, om inte särskilda skäl föreligger. Lock eller manlucka får väga högst 15 kg, om inte särskilda skäl föreligger.

Vid installation av bottentömmande behållare för förpackningar ska anläggningen utformas så att den är åtkomlig för fordon utrustat med kran, se bilaga 4.

Anläggning som kräver byte av filtermaterial ska anläggas så att den är åtkomlig för hämtningsfordon. Anläggningar där hämtning av filtermaterial ska ske i filterkassett eller säck ska anläggas så att hämtning med fordon utrustat med kran kan utföras. Installation av anläggning med löst granulat godkänns inte.

Anläggande ska ske så att avståndet mellan kranfordonets uppställningsplats inte överskrider 5 m vid en maximal vikt på 1 000 kg eller 10 meter vid en maximal vikt på 500 kg.

Vid installation och anläggande av enskilda avloppsanläggningar, fettavskiljare eller anläggning som kräver byte av filtermaterial ska hänsyn tas till vad som utgör en god arbetsmiljö vid hämtning av avfall från anläggningen.

Rengöring och tillsyn

15 § Fastighetsinnehavaren och vid behov nyttjanderättshavaren har ansvar för rengöring och tillsyn av behållare samt anläggning. Behållare och anläggningar ska ges regelbunden service för att förebygga störningar i anordningens funktion och olägenhet såsom buller, lukt och dylikt.

Såväl behållare, som inom fastigheten förekommande anläggningar, anordningar och utrymmen för avfallshantering ska skötas så att kraven på god arbetsmiljö uppfylls och risken för olycksfall minimeras.

Åtgärder inför hämtning av avfall som lämnas i kärl eller säck

16 § Behållare får inte fyllas mer än att den kan stängas. Den får inte heller vara så tung att det blir uppenbara svårigheter att flytta den eller att arbetsmiljökrav inte kan tillgodoses. Behållare bör vara fri från snö och is vid hämtningstillfället.

Behållare ska vara uppställda så att hantering med den utrustning som används i kommunens insamlingsystem kan ske och att hämtning underlättas. Kärl ska placeras och vändas så att de kan hämtas med sidlastande bil där sådan används och baklastande bil där sådan används om inte särskilda skäl föreligger. Ytterligare anvisningar kring tömning erhålls av renhållaren.

Behållare, som renhållaren ska tömma, ska senast kl. 06:00 på tömningsdagen vara tillgänglig och placerad på plats för tömning. Behållaren ska stå kvar tills den har tömts. Hämtning pågår normalt mellan kl. 06:00 och 22:00. Hämtning som inte kan utföras till följd av otjänlig väderlek eller annan oförutsedd händelse utförs så snart det är praktiskt möjligt.

Fastighetsinnehavare eller nyttjanderättshavare är ansvarig för uppställning av kärlet.

Renhållaren eller renhållarens utförare ska ha tillträde till de utrymmen i fastigheten där arbetet ska utföras. Nycklar, portkoder och dylikt ska tillhandahållas till renhållaren. Ändringar ska utan anmaning meddelas renhållaren.

Fastighetsinnehavaren eller nyttjanderättshavaren ska försluta latrinbehållare och rengöra den på utsidan innan hämtning sker. Latrinbehållare får inte inneslutas i annat emballage, varken i eller runt kärlet.

Åtgärder inför hämtning av avfall från anläggningar

17 § Det åligger fastighetsinnehavaren eller nyttjanderättshavaren att inför hämtningstillfället placera storsäck, filterkassett eller annan flyttbar behållare som ska tömmas med fordon utrustat med kran, inom längsta tillåtna avstånd enligt 14 §.

Inför tömning ska fastighetsinnehavaren eller nyttjanderättshavaren förbereda anläggningen så att tömning kan ske med det fordon som används.

Enskilda avloppsanläggningar och fettavskiljare ska vara lätt tillgängliga för tömning. Lock eller manlucka som öppnas manuellt får inte vara övertäckt eller fastfruset när tömning ska ske. Lock eller manlucka ska kunna öppnas av en person och får väga högst 15 kg, om inte särskilda skäl föreligger. Om brunnen eller tanken öppnas genom att locket kan dras åt sidan får locket väga högst 35 kg och ska vara försett med någon form av handtag, om inte särskilda skäl föreligger. Anslutning för slang ska passa tömningsfordonets anslutning.

Anläggningen ska vara tillsluten på ett barnsäkert sätt och försedd med de säkerhetsanordningar som behövs med hänsyn till anläggningens beskaffenhet och belägenhet.

Avstånd mellan uppställningsplats för slambil och slambrunn får vid hämtning inte överstiga 20 meter om inte särskilda skäl föreligger.

Tydliga instruktioner som behövs i samband med tömning ska tillhandahållas av fastighetsinnehavaren eller nyttjanderättshavaren i god tid innan tömning och ska finnas tillgängliga i direkt anslutning till anläggningen. När anläggningen är belägen utanför fastigheten ska den vara markerad med en skylt som anger vilken fastighet anläggningen tillhör.

Fastighetsinnehavaren är skyldig att vidta erforderliga åtgärder för att skydda sin anläggning från skador vid tömning.

Filtermaterial i lösvikt ska vara förpackat inför hämtning. Anläggningar med sugbart filtermaterial i lösvikt som tillkommit innan denna föreskrifts antagande är undantagna från kravet att filtermaterial ska vara förpackat. Undantaget filtermaterial i lösvikt ska vara sugbart, i förekommande fall efter vattentillförsel. Efter hämtning av uttjänt filtermaterial från fosforfällor eller gråvattenfilter ska nytt filtermaterial omgående tillföras anläggningen genom fastighetsinnehavaren eller nyttjanderättshavarens försorg. Renhållaren eller renhållarens utförare har rätt att lämna kvar vattenfasen i slamavskiljare efter verkställd slamtömning.

Fastighetsinnehavaren eller nyttjanderättshavaren ansvarar för eventuella åtgärder som behövs efter tömning för att anläggningen ska ha avsedd funktion. När avskiljare och andra komponenter ska återfyllas med vatten efter tömning ansvarar fastighetsinnehavaren eller nyttjanderättshavaren för sådana åtgärder.

Renhållaren eller renhållarens utförare ska ha tillträde till de utrymmen på fastigheten där arbetet ska utföras. Nycklar, portkoder och dylikt ska tillhandahållas till renhållaren. Ändringar ska utan anmaning meddelas renhållaren.

18 § Efter anslutning till kommunalt avloppsnät eller annan godkänd avloppsanläggning, som innebär att befintlig anläggning tas ur bruk ska fastighetsinnehavaren eller nyttjanderättshavaren beställa sluttömning. Om fettavskiljare tillfälligt eller permanent tas ur bruk ska fastighetsinnehavaren eller nyttjanderättshavaren beställa sluttömning.

Hämtnings- och transportvägar

19 § Hämtning av avfall under kommunalt ansvar sker normalt vid fastighetsgränsen, vid en överenskommen plats eller vid en av kommunen anvisad plats.

Anvisning av plats görs av den avfallsansvariga nämnden.

20 § Fastighetsinnehavaren eller nyttjanderättshavaren ska se till att transportväg fram till den uppställningsplats som används vid hämtning, hålls i farbart skick.

Transportvägen ska inför hämtning ha fri sikt, hållas fri från hinder, röjas från snö och hållas halkfri.

Vändmöjlighet för hämtningsfordon ska finnas där sådan behövs för att undvika backning.

Enskild väg som nyttjas vid hämtning av avfall under kommunalt ansvar ska vara så dimensionerad och ha sådan bärighet samt hållas i sådant skick att den är farbar vid varje hämtningstillfälle. De hämtningsfordon som normalt används i hämtningsområdet kan väga upp till 28 ton. Vägen ska även hållas fri från utstickande kvistar och grenar så att backspeglar och dylikt på fordonet inte skadas.

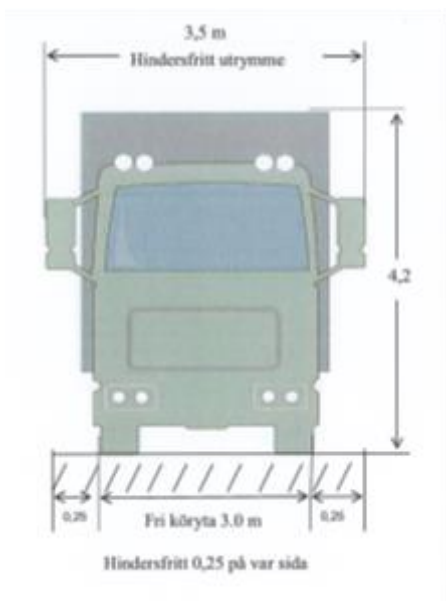


Bild 1. Utrymme körbar väg för hämtningsfordon.

Om farbar väg inte kan upprätthållas ska fastighetsinnehavaren eller nyttjanderättshavaren avlämna avfallet på plats som överenskommes med renhållaren eller anvisas enligt 19 §.

Fastighetsinnehavaren eller nyttjanderättshavaren ska se till att den väg som kärlet behöver dras av den som utför hämtningen hålls i sådant skick att kärlet utan svårighet kan förflyttas. Dragväg ska inför hämtningen hållas fri från hinder, röjas från snö och hållas halkfri.

Hämtningsområde och hämtningsintervall

21 § Kommunen är indelad i hämtningsområden, se bilaga 2.

22 § Ordinarie hämtning av avfall från hushåll sker med de intervall som framgår av bilaga 3 samt för verksamheter enligt 24 §.

Åtgärder om föreskrift inte följs.

23 § Renhållaren eller renhållarens utförare har rätt att inte utföra ordinarie hämtning om föreskrifterna i 8 a-c §§, farligt avfall inklusive spillolja i bilaga 1, 16 §, 17 § 1-3 st., 6 st., 8 st. och 10 st. samt 20 § 2 st. inte följs.

Avfallet ska efter vidtagna rättelseåtgärder från fastighetsinnehavaren eller nyttjanderättshavaren hämtas antingen vid nästa ordinarie hämtningstillfälle eller efter beställning av extrahämtning mot avgift. Om ordinarie slamtömning av renhållaren inte kan utföras på grund av att fastighetsinnehavaren brister enligt 17 § och 20 § så tas en bomkörningsavgift ut enligt gällande avfallstaxa.

23 a § Vid felsortering av avfall vid fastighetsnära insamling eller vid överenskommen eller anvisad plats i system som avser den enskilda fastigheten eller mer än en fastighet såsom en gemensamhetsanläggning eller plats som är anvisad eller överenskommen för flera fastigheter kan felsorteringsavgift debiteras i enlighet med vad som närmare framgår av kommunens avfallstaxa.

Med felsortering av avfall vid fastighetsnära insamling avses vad som kan verifieras vid en okulär besiktning av innehållet i ett kärlet eller anordning och där felsortering innebär att sortering inte har skett i kärlet eller anordningar på det sätt som är reglerat med stöd av dessa föreskrifter eller dess bilaga 1.

Särskilt om avfall under kommunalt ansvar från verksamheter

24 § Utöver vad som föreskrivs i 8-23 §§ ska verksamheter hålla avfall under kommunalt ansvar skilt från annat avfall. Konsumentelavfall lämnas vid kommunens insamlingsställe eller efter vad som anges i bilaga 1. Tömning av enskilda tankar, slamavskiljare, fettavskiljare och jämföriga lösningar som genererar avfall under kommunalt ansvar utförs minst en gång per år och i övrigt efter behov för att upprätthålla god funktion i tanken/avskiljaren.

24 a § Verksamheter som har avfallshantering som är samlokaliserad med hushåll och som har anmält att verksamheten vill ha kommunal insamling av förpackningsavfall eller skrymmande förpackningsavfall ska sortera ut förpackningsavfallet i enlighet med 8 a § och lämna det till ett insamlingssystem som renhållaren eller renhållarens utförare tillhandahåller.

För plastflaskor och metallburkar som är avsedda för ett retursystem gäller i stället att sådana alltid ska lämnas till retursystemet i enlighet med 8 a §.

Bestämmelsen 8 a § om att utsorterat läkemedelsavfall ska lämnas till apotek, gäller endast hushåll.

Närmare föreskrifter om sortering återfinns i bilaga 1.

Annat avfall än avfall under kommunalt ansvar från verksamheter

Uppgiftsskyldighet

25 § Den som bedriver en yrkesmässig verksamhet inom kommunen som ger upphov till annat avfall än avfall under kommunalt ansvar ska lämna de uppgifter till kommunen om arten, sammansättningen, mängden eller hanteringen av avfallet som behövs som underlag för kommunens kretsloppsplan.

Undantag

Handläggning av anmälnings- och ansökningsärenden

26 § Anmälan om kompostering eller ansökan om annat omhändertagande av avfall under kommunalt ansvar på den egna fastigheten och andra undantag från avfallsföreskrifterna handläggs av den tillsynsansvariga nämnden.

Anmälan och ansökan ska vara skriftlig och innehålla uppgifter om fastighet, fastighetsinnehavare, i förekommande fall nyttjanderättshavare, vilka avfallslag som avses omhändertas, avsedd tidsperiod och beräknade avfallsmängder. Ansökan eller anmälan ska även innehålla andra uppgifter som behövs för handläggning av ärendet såsom t. ex. redogörelse för på vilket sätt omhändertagandet ska ske så att eventuell påverkan på miljön och människors hälsa kan bedömas.

Komplett ansökan enligt bestämmelserna i 31, 32 och 33 §§ ska ske senast sex (6) veckor före den avsedda uppehållsperioden.

Undantag från dessa föreskrifter kan medges under förutsättning att det inte medför risk för olägenhet för människors hälsa eller miljön och att särskilda skäl föreligger.

Givna undantag är personliga och tidsbegränsade till max åtta (8) år per ansökningstillfälle om inget annat framgår av dispensbeslut. De ska omprövas om förutsättningarna för dem ändras. Fastighetsinnehavaren har skyldighet att meddela sådan förändring.

För anmälan, prövning samt för tillsyn som behövs med anledning av medgivet undantag, har tillsynsansvariga nämnden rätt att ta ut avgift från fastighetsinnehavare eller nyttjanderättshavare med stöd av 27 kap 1§ miljöbalken.

Kompostering, annan återvinning eller bortskaffande av visst avfall under kommunalt ansvar

27 § Avfall får endast tas om hand på den egna fastigheten enligt vad som anges i 28–30 §§ och under förutsättning att det kan ske utan risk för olägenhet för människors hälsa och miljön. Anmälan eller tillstånd för yrkesmässig kompostering och annan behandling kan eventuellt krävas enligt miljöprövningsförordningen (2013:251).

28 § Trädgårds- och parkavfall från fastigheten får komposteras på fastigheten utan särskild anmälan.

Torrt trädgårdsavfall som inte kan utnyttjas för kompostering får eldas endast om det kan ske utan att olägenhet uppstår och inte strider mot andra föreskrifter eller beslut.

Förbud mot eldning till skydd för människors hälsa och miljön meddelade med stöd av stöd av 40 § förordningen (1998:899) om miljöfarlig verksamhet och hälsoskydd, utfärdade med stöd av förordningen (2003:789) om skydd mot olyckor eller annan författning samt brandriskvarning måste beaktas.

29 § Fastighetsinnehavare eller nyttjanderättshavare som själv avser att kompostera matavfall från fastigheten på sin fastighet, ska anmäla detta till tillsynsansvariga nämnden.

Kompostering av matavfall på fastighet ska ske i skadedjurssäker isolerad behållare och på sådant sätt att olägenhet för människors hälsa eller miljön inte uppstår. Behållaren ska vara tillräckligt dimensionerad för hushållets matavfall året runt. Fastigheten ska ge utrymme för användning av den erhållna kompostjorden.

30 § Kompostering av latrin på fastigheten får, efter ansökan, till tillsynsansvariga nämnden, medges i särskild därför avsedd anläggning på fastigheten, så kallad förmultningsanläggning eller liknande anläggning för omhändertagande av latrin för användning av näringsämnen. Ansökan om omhändertagande av latrin genom egen anläggning ska innehålla en komplett beskrivning av anläggningen. Fastigheten ska ge utrymme för användning av den erhållna kompostjorden.

Utsträckt hämtningsintervall

31 § För enskilda avloppsanläggningar kan fastighetsinnehavare eller den nyttjanderättshavare som äger anläggningen, efter ansökan till tillsynsansvariga nämnden, medges utsträckt hämtningsintervall för avfall från anläggningen.

Utsträckt hämtningsintervall kan medges till:

- vartannat år för tömning av slutna tank eller slamavskiljare med ansluten WC
- vart fjärde år för tömning av slamavskiljare utan ansluten WC

under förutsättning att anläggningen är tillståndsgiven enligt miljöbalken, samt att tillsynsansvarig nämnd utifrån ansökan med uppgifter om anläggningens belastning och beskaffenhet kan bedöma att hämtning inte behöver utföras med ordinarie intervall, utan risk för olägenhet för människors hälsa eller miljön.

Medgivandet gäller i högst åtta (8) år, därefter måste en ny ansökan lämnas in.

Det är fastighetsinnehavarens eller nyttjanderättshavarens ansvar att hämtning anpassas till anläggningens behov.

Medgivande om utsträckt hämtningsintervall kan återkallas om kommunen konstaterar att förutsättningarna för sådant inte är uppfyllda.

32 § Fastighetsinnehavare eller den nyttjanderättshavare som äger anläggningen kan, efter ansökan till tillsynsansvariga nämnden, medges utsträckt hämtningsintervall för avfall från fettavskiljare. Utsträckt intervall kan medges under förutsättning att nämnden utifrån ansökan med uppgifter om anläggningens belastning och beskaffenhet kan bedöma att hämtning inte behöver utföras med ordinarie intervall. Dispensen upphör vid betydande förändring av verksamheten. Medgivandet gäller i högst fem (5) år, därefter måste en ny ansökan lämnas in.

Det är fastighetsinnehavarens eller nyttjanderättshavarens ansvar att hämtning anpassas till anläggningens behov.

Medgivande om utsträckt hämtningsintervall kan återkallas om kommunen konstaterar att förutsättningarna för sådant inte är uppfyllda.

Uppehåll i hämtning

33 a § Uppehåll i hämtning av rest- och matavfall kan efter ansökan till tillsynsansvariga nämnden medges fastighetsinnehavare eller nyttjanderättshavare om fastigheten inte kommer att utnyttjas under en sammanhängande tid om minst tolv (12) månader. Uppehåll i hämtning av rest och matavfall medges för maximalt två (2) år. Därefter ska ny ansökan lämnas om det finns särskilda skäl för fortsatt uppehåll.

33 b § Uppehåll i hämtning av slam kan efter ansökan till tillsynsansvariga nämnden medges om fastigheten inte kommer att nyttjas under en sammanhängande period om minst tolv (12) månader. Efter tömningen får anläggningen inte brukas. Uppehåll i hämtning av slam medges för högst åtta (8) år. Därefter ska ny ansökan lämnas om det finns särskilda skäl för fortsatt uppehåll.

33 c § Uppehåll i hämtning av fettavskiljar slam kan efter ansökan till tillsynsansvariga nämnden medges fastighetsinnehavaren. Detta om anläggningen inte kommer att nyttjas på avsett sätt under en sammanhängande period om minst tolv (12) månader. Uppehåll i hämtning av fettavskiljar slam medges för maximalt 2 (2) år. Därefter ska ny ansökan lämnas om det finns särskilda skäl för fortsatt uppehåll.

Eget omhändertagande och befrielse från skyldigheten att överlämna avfall under kommunalt ansvar till kommunen

34 § Kommunen får efter ansökan till den tillsynsansvariga nämnden, om det finns särskilda skäl, medge dispens för fastighetsinnehavare eller nyttjanderättshavare från förbudet i 15 kap. 24 § 1 st. miljöbalken om den som ska hantera avfallet med stöd av dispensen kan göra det på ett hälso- och miljömässigt godtagbart sätt.

Anmälan eller tillstånd för yrkesmässig kompostering kan eventuellt krävas enligt miljöprövningsförordningen (2013:251).

Anmälan avseende insamling av förpackningsavfall för samlokaliserade verksamheter

35 § En verksamhet i en fastighet som har en fastighetsnära insamling av förpackningsavfall och som har en avfallshantering som är samlokaliserad med hushållens ska anmäla till kommunen att den vill ha kommunal insamling senast sex (6) veckor innan insamlingen ska påbörjas.

Ikraftträdande

Dessa föreskrifter träder i kraft den 2024-01-01 då föreskrifter för avfallshantering för Bergs kommun antagen 2021-11-22 Kf § 112/2021 upphör att gälla. Tidigare meddelade dispenser och andra beslut meddelade med stöd av de upphävda föreskrifterna ska anses meddelade med stöd av motsvarande bestämmelser i denna föreskrift.

Övergångsbestämmelser

1. Införlivande av fastigheter utanför tidigare föreskrifters hämtområdesindelning utförs områdesvis under en genomförandeperiod från 2022-05-01. Detta medför att § 21 träder i kraft vartefter fastigheter införlivas, dock senast 2024-12-31.
2. Sortering av förpackningar fastighetsnära från hushåll och samlokaliserade verksamheter införs områdesvis samt med fokus på olika kundgrupper, under en planerad genomförandeperiod från 2024-01-01 – 2026-12-31. Hämtintervall för förpackningsmaterial fastighetsnära enligt bilaga 3, träder i kraft stegvis då sorteringsmöjligheter fastighetsnära införs, dock senast 2026-12-31.

Bilaga 1 - Sortering och lämning av avfall m.m.

Kärl- och säckavfall

Farligt avfall, konsumentavfall, batterier, grovsopor eller förpackningar av papper, glas, plast eller metall får ej lämnas i *rest- och matavfall*.

Från och med 1 januari 2024 tar kommunen över insamlingsansvaret för hushållens och samlokaliserade verksamheters förpackningsavfall.

Återvinningsstationerna är till för hushållens sorterade förpackningar och tidningar. En återvinningsstation står ofta på allmän plats, tex vid butiker, bensinstationer eller i bostadsområden.

På www.vattenmiljoresurs.se kan du se hur du ska placera ditt kärl och ta reda på när det är hämtning i ditt område. Mat- och restavfall töms i regel vid samma tillfälle.

Matavfallskärlet bör tömmas vid varje tömningstillfälle för att undvika olägenhet samt minska förlust av biogas.

Restavfall är brännbart avfall som blir kvar efter utsortering och läggs i behållare för restavfall.

Förpackningar <i>Förpackningar av:</i> <i>Papper</i> <i>Plast</i> <i>Färgat glas</i> <i>Ofärgat glas</i> <i>Metall</i>	I enlighet med definitionen av förpackning i Förordningen (2022:1274) om producentansvar för förpackningar. Förpackningar ska lämnas i anvisade system, se www.vattenmiljoresurs.se Förpackningarna ska lämnas utan innehåll, lösa i behållare på återvinningsstation eller i avsedd behållare i anslutning till fastigheten om sådan finns. Skrymmande förpackningar kan lämnas på återvinningsstation eller återvinningscentral. Se sorteringskrav i 8 a §. Annan transportör godtas enligt 10 a §. Farligt avfall ska om möjligt lämnas i sin originalförpackning för att förenkla hanteringen av farligt avfall. Tomma förpackningar som innehållit farligt avfall kan sorteras som förpackning och lämnas i anvisat system. Farligt avfall sorteras efter anvisningar på återvinningscentral.
Udda förpackningar <i>Förpackningar av:</i> <i>Textil</i> <i>Keramik</i> <i>Trä</i> <i>Kork mfl.</i>	I enlighet med definitionen av förpackning i Förordningen (2022:1274) om producentansvar för förpackningar. Udda förpackningar ska sorteras ut från annat avfall efter respektive material och ska lämnas enligt instruktioner på återvinningscentral. Annan transportör godtas enligt 10 a §.
Returpapper <i>Exempel: dagstidning, tidskrifter, pocketböcker</i>	I enlighet med definitionen av returpapper i Avfallsförordningen. Returpapper lämnas löst i de behållare som tillhandahålls eller anvisas av kommunen. Se sorteringskrav i 8 b §. Annan transportör godtas enligt 10 a §.

<p>Matavfall/Biologiskt nedbrytbart köks- och livsmedelsavfall <i>Exempel: matrester, kött och fiskben, skal från frukt och grönsaker, äggskal, kaffesump och filter, hushållspapper</i></p>	<p>Utsortering av matavfall är obligatoriskt och det ska hållas skilt från annat avfall.</p> <p>Matavfall från hushåll sorteras i särskilda papperspåsar som tillhandahålls av renhållaren.</p> <p>Matavfall från verksamheter ska förpackas i särskild påse eller säck som godkänts av renhållaren.</p> <p>Papperspåsen/-sacken försluts genom att rulla ihop påsen och läggs i behållaren avsedd för matavfall.</p> <p>Matavfall borttransporteras från fastigheten i enlighet med hämtningsintervall som kommunen tillhandahåller.</p> <p>Matavfall blir biogas och biogödsel.</p> <p>Matavfall får även hemkomposternas efter anmälan till den tillsynsansvariga nämnden.</p>
<p>Restavfall <i>Exempel: snus, fimpar, dammsugarpåsar, blöjor, tops, plåster, tandborstar, tuggummi, kuvert, diskborstar, disktrasor, kondomer, tamponger, bindor</i></p>	<p>Restavfall är brännbart avfall som blir kvar efter utsortering och läggs i behållare för restavfall.</p> <p>Restavfall läggs väl förpackat i påse eller paket så det inte sprids eller så att skada, arbetsmiljöproblem eller andra olägenheter inte uppkommer.</p> <p>Restavfall energiutvinns. I kärlet för restavfall får inte farligt avfall, matavfall, konsumentavfall, batterier, grovsopor eller förpackningar av papper, glas, plast, metall eller tidningar lämnas.</p> <p>Restavfall borttransporteras från fastigheten i enlighet med hämtningsintervall som kommunen tillhandahåller.</p>

Återvinningscentraler

Återvinningscentralerna är bemannade insamlingsställen där hushållen kan lämna sitt farliga avfall, grovavfall samt skrymmande och udda förpackningar. Verksamheter får lämna avfall samt mindre mängder hushållsliknande farligt avfall på återvinningscentralerna mot en avgift, se mer information under verksamhetsavfall.

Sortera avfallet innan du kommer, det underlättar ditt besök. Avfallet som lämnas ska sorteras enligt anvisningar på plats. Om avfallet packas i säck måste säcken vara genomskinlig för att minska felsortering och möjliggöra kontroll.

På grund av utrymmesskäl kan vi inte hantera alla fraktioner på samtliga återvinningscentraler. Återvinningscentralerna, vilka fraktioner som tas emot, dess öppettider samt priser hittar du på www.vattenmiljoresurs.se.

Mot särskild avgift kan hushållen beställa hämtning av grovavfall, sorterat bygg- och rivningsavfall, trädgårdsavfall, farligt avfall, latrin och konsumentelavfall. Avfallet ska vara sorterat och placeras vid fastighetsgräns vid farbar väg.

Farligt avfall <i>Exempel: spillolja, färg, lack, lim, lösningsmedel, bekämpningsmedel, sprayburkar, nagellack, tryckimpregnerat virke, avfall som innehåller kvicksilver</i>	Farligt avfall lämnas på återvinningscentral och får aldrig läggas i restavfallet eller hållas ut i avloppet. Farligt avfall ska vara förpackat så att avfallet inte läcker ut eller sprids. Avfallet ska vara tydligt märkt med uppgift om innehåll, om möjligt i originalförpackning, eller lämnas i uppmärkt behållare. Olika typer av farligt avfall får inte blandas eller spädas ut med (1) andra slag av farligt avfall, (2) annat avfall eller (3) andra ämnen eller material. Skrymmande farligt avfall behöver inte märkas när det lämnas på anvisad uppmärkt plats och när det är uppenbart vad avfallet utgörs av *(t.ex. kyl- och frysskåp och impregnerat trä). Annan transportör godtas enligt 10 a §.
Latrin	Ska avskiljas och hållas skilt från annat avfall. Latrin ska samlas i av Vatten och Miljöresurs uppmärkta behållare som införskaffas på återvinningscentraler och utvalda butiker. För information, se www.vattenmiljoresurs.se Behållaren ska vara väl försluten så att avfallet inte kan spridas och rengjord på utsidan. Tunnan får ej innehålla eller inneslutas i annat emballage. Latrintunnor lämnas efter kontakt med personal på återvinningscentralen. Annan transportör godtas enligt 10 a §.
Asbest <i>Exempel: Eternitplattor, ventilationsrör</i>	Mindre mängder asbest kan lämnas på återvinningscentralerna, max 5 kg. Vid större mängder kontakta privat entreprenör för omhändertagande. Asbest lämnas väl märkt och förpackat enligt arbetsmiljöverkets bestämmelser. Asbesten ska vara inplastad så att det inte dammar i minst två lager plast och väl förslutet. Annan transportör godtas enligt 10 a §.

<p>Bygg och rivningsavfall <i>Exempel: Trä, metall, glas, gips, schaktmassor</i></p>	<p>Bygg och rivningsavfall från icke yrkesmässig verksamhet kan lämnas på återvinningscentral.</p> <p>Bygg- och rivningsavfall sorteras, förvaras och lämnas utsorterat i åtminstone fraktionerna trä, isolering, konstruktion (som består av betong, tegel, klinker, keramik eller sten), metall, glas, plast och gips.</p> <p>Annan transportör godtas enligt 10 a §.</p>
<p>Grovavfall <i>Exempel: möbler, mattor, cyklar, plastleksaker</i></p>	<p>Grovavfall som utgör avfall under kommunalt ansvar behöver på grund av avfallets egenskaper hanteras separat från annat hushållsavfall.</p> <p>Grovavfall från hushåll lämnas på återvinningscentralerna. På återvinningscentralen ska avfallet sorteras och lämnas enligt instruktioner på plats.</p> <p>Grovavfall från hushåll för separat borttransport av renhållaren eller renhållarens utförare ska i den mån det är möjligt, buntas eller förpackas i lämpligt emballage. Grovavfallet ska förses med märkning som klargör att det är fråga om grovavfall.</p> <p>Annan transportör godtas enligt 10 a §.</p>
<p>Trädgårds- och parkavfall <i>Exempel: gräs, löv, ris och grenar</i></p>	<p>Trädgårdsavfall är komposterbart växtavfall som uppkommer vid normal trädgårdsskötsel i småhus.</p> <p>Trädgårdsavfall ska sorteras ut och hållas skilt från annat grovavfall. Trädgårdsavfall får inte slängas i det matavfallskärl som tillhandahålls av renhållaren.</p> <p>Trädgårdsavfall får komposteras på den egna tomten utan anmälan till den tillsynsansvariga nämnden. Trädgårdsavfall som fastighetsinnehavaren inte själv komposterar kan lämnas på återvinningscentral. På återvinningscentralen ska avfallet lämnas enligt instruktioner på plats, säckar ska tömmas.</p> <p>Träd som fällts eller avfall som uppstår vid större anläggningsarbeten i en trädgård är inte trädgårdsavfall. Träd och stubbar får inte lämnas på återvinningscentralen.</p> <p>Vid hämtning ska avfallet vara buntat eller packat i papperspåse. Säck, snöre eller annat som används vid emballering ska kunna brytas ned vid kompostering.</p> <p>Annan transportör godtas enligt 10 a §.</p>
<p>Invasiva växter <i>Exempel: lupiner, parkslide, skunkkalla, björnloka</i></p>	<p>Invasiva växter ska sorteras ut och hållas skilt från annat avfall. Lämnas efter instruktioner på återvinningscentral.</p> <p>Emballeras i helt tätslutande transparenta säckar för att förhindra spridning av frön och rötter.</p> <p>Annan transportör godtas enligt 10 a §.</p>
<p>Metall <i>Exempel: badkar, kastruller, stekpannor, cyklar, skidstavar, fälg</i></p>	<p>Ska sorteras och hållas skilt från annat avfall.</p> <p>Föremål som till övervägande del består av metall. Metallsrot kan lämnas på återvinningscentral.</p> <p>Annan transportör godtas enligt 10 a §.</p>
<p>Trä</p>	<p>Ska sorteras och hållas skilt från annat avfall.</p> <p>Trä kan lämnas på återvinningscentral. Tryckimpregnerat trä sorteras separat.</p> <p>Annan transportör godtas enligt 10 a §.</p>

<p>Matfetter och frytjoljor från hushål</p>	<p>Matfett och olja får ej hällas i avloppet. Matfett och olja kan hällas i plastflaska eller dunk med tätslutande lock och lämnas för fettåtervinning på återvinningscentral enligt anvisning. Plastflaskan kan även läggas i kärlet för restavfall. Stelnat matfett kan slängas i matavfallskärlet.</p> <p>Från verksamheter kan spillfett samlas upp i behållare och lämnas till fettåtervinning på återvinningscentralen.</p> <p>Annan transportör godtas enligt 10 a §.</p>
<p>Förpackningar <i>Förpackningar av:</i> Papper Plast Färgat glas Ofärgat glas Metall.</p>	<p>I enlighet med definitionen av förpackning i Förordningen (2022:1274) om producentansvar för förpackningar.</p> <p>Förpackningar ska lämnas i anvisade system, se www.vattenmiljoresurs.se</p> <p>Förpackningarna ska lämnas utan innehåll, lösa i behållare på återvinningsstation eller i avsedd behållare i anslutning till fastigheten om sådan finns.</p> <p>Skrymmande förpackningar kan lämnas på återvinningsstation eller återvinningscentral.</p> <p>Se sorteringskrav i 8 a §.</p> <p>Annan transportör godtas enligt 10 a §.</p> <p>Farligt avfall ska om möjligt lämnas i sin originalförpackning för att förenkla hanteringen av farligt avfall. Tomma förpackningar som innehållit farligt avfall kan sorteras som förpackning och lämnas i anvisat system. Farligt avfall sorteras efter anvisningar på återvinningscentral.</p>
<p>Udda förpackningar <i>Förpackningar av:</i> Textil Keramik Trä Kork mfl.</p>	<p>I enlighet med definitionen av förpackning i Förordningen (2022:1274) om producentansvar för förpackningar.</p> <p>Udda förpackningar ska sorteras ut från annat avfall efter respektive material och ska lämnas enligt instruktioner på återvinningscentral.</p> <p>Annan transportör godtas enligt 10 a §.</p>

Producentansvar

I Sverige har vi idag ett lagstiftat producentansvar för vissa produktgrupper: förpackningar, batterier, bilar, däck, elektronik, läkemedel och radioaktiva produkter.

Med producentansvar menas att producenterna, det vill säga de som tillverkar, importerar eller säljer varor eller förpackningar också har ett ansvar för att se till att avfall samlas in, transporteras bort, återvinns, återanvänds eller bortskaffas på ett miljövänligt sätt.

Från och med 1 januari 2024 ansvarar kommunen för insamling av förpackningar från hushåll och samlokaliserade verksamheter, se avsnitt Kärl- och säckavfall.

Pant	<p>PET-flaskor och pantburkar ingår i pantsystem och lämnas till butiker som säljer dem eller i pantamera behållare.</p> <p>Annan transportör godtas enligt 10 a §.</p> <p>Läs mer på www.pantamera.se</p>
Läkemedel	<p>I enlighet med definitionen av läkemedel i förordningen (2009:1031) om producentansvar för läkemedel.</p> <p>Läkemedelsavfall lämnas på apotek i särskild påse eller behållare som hämtas på apoteken.</p> <p>Annan transportör godtas enligt 10 a §.</p>
Batterier	<p>I enlighet med definitionen av batteri Förordning (2008:834) om producentansvar för batterier.</p> <p>Alla batterier omfattas av producentansvar och ska sorteras ut från annat avfall.</p> <p>Småbatterier lämnas i batteriholk, på återvinningscentral eller till butiker som tar emot småbatterier.</p> <p>Bilbatterier och andra startbatterier lämnas till återförsäljare eller på återvinningscentral. Batterierna ska ställas upp på ett sätt som förhindrar att batterisyra/innehåll rinner ut.</p> <p>Om kasserade produkter innehåller löstagbara batterier ska dessa plockas ur.</p> <p>Är de bärbara batterierna inbyggda i produkten hanteras den som elavfall.</p> <p>Annan transportör godtas enligt 10 a §.</p>
Konsumentelavfall <i>Exempel: kyl- och frysskåp, spisar, tvättmaskiner, tv- apparater, datorer, batteridrivna leksaker, lysrör, lågenergilampor, glödlampor och övriga elektriska apparater med batteri eller sladd</i>	<p>I enlighet med definition i förordning (2022:1276) om producentansvar för elutrustning.</p> <p>Skrymmande konsumentelavfall ska sorteras ut och hållas skilt från annat grovavfall. Smått elavfall ska sorteras ut och hållas skilt från kärl- och säckavfall.</p> <p>Konsumentelavfall lämnas på återvinningscentral eller till butiker som tar emot konsumentelavfall.</p> <p>Elektriska och elektroniska produkter som inte omfattas av producentansvar lämnas till återvinningscentral. Det är till exempel element, varmvattenberedare, luftkonditioneringar, elledningar och proppskåp.</p> <p>Annan transportör godtas enligt 10 a §.</p> <p>Läs mer på El-kretsens hemsida: www.el-kretsen.se.</p>

<p>Däck <i>Exempel:</i> däck för personbilar, lastbilar, bussar, motorcyklar, traktorer terrängmotorfordon, motorredskap, släpfordon och efterfordon</p>	<p>I enlighet med definition i förordning (2023:133) om producentansvar för däck.</p> <p>Mindre mängd kasserade däck från personbil lämnas till däckverkstad. Före avlämning av större mängder däck eller stora traktordäck och liknande ska kontakt tas med Svensk däckåtervinning AB. Vid avlämning ska däcken vara demonterade från fälgen. I annat fall har verkstaden rätt att ta ut en mindre avgift för demontering. Läs mer på www.sdab.se</p> <p>Däck får inte lämnas på återvinningscentral.</p> <p>Annan transportör godtas enligt 10 a §.</p>
<p>Fordon <i>Exempel:</i> Bilar, bildelar, husvagnar, släpvagnar</p>	<p>I enlighet med definition i förordning (2023:132) om producentansvar för bilar.</p> <p>Uttjänta motorfordon lämnas till Bilreturs mottagningsställen eller direkt till en auktoriserad bildemontering.</p> <p>Annan transportör godtas enligt 10 a §.</p> <p>Läs mer på www.bilretur.se</p>
<p>Ensilageplast</p>	<p>Ensilageplast lämnas till SvegRetur, www.svepretur.se, och får inte lämnas på återvinningscentral.</p> <p>Annan transportör godtas enligt 10 a §.</p>

Övrigt	
Slam och fosforfiltermaterial från små avlopps-anläggningar	Ska vara åtkomligt för tömning i den anläggning där det genereras. Filtermaterial från fosforfällor och andra jämförbara filter ska vara förpackat eller tillgängligt på ett sådant sätt att hämtning kan utföras av fordon utrustat med kran eller suganordning.
Fett från fettavskiljare	Ska vara åtkomligt för tömning i den anläggning där det genereras.
Explosiva varor <i>Exempel</i> <i>Fyrverkerier, ammunition</i>	Explosiva föremål får inte lämnas på återvinningscentral. Ta kontakt med Polisen för information var dessa föremål ska lämnas.
Stickande och skärande avfall <i>Exempel:</i> <i>Kanyler, sprutor och rakblad,</i>	Kanyler ska läggas i speciell behållare som tillhandahålls av och lämnas till apotek som kommunen har avtal med. Övrigt stickande och skärande avfall ska förpackas i skyddande hölje innan det läggs i behållare för kär- och säckavfall, så att inte skärskador eller annan olägenhet uppstår. Annan transportör godtas enligt 10 a §.
Döda sällskapsdjur samt avfall från husbehovsjakt	Döda djur ska normalt sändas till en godkänd eller registrerad anläggning eller mottagare. Kontakta veterinär. Gällande föreskrifter från Jordbruksverket ska beaktas. Döda sällskapsdjur (maxstorlek hund) kan grävas ner på den egna fastigheten förutsatt att graven är så djup att djur hindras från att gräva upp kroppen, att ingen misstanke om smitta föreligger samt att det kan ske utan risk för olägenhet för människors hälsa eller miljön. Mindre döda sällskapsdjur kan även förpackas väl och lämnas i kärlet för restavfall. Avfall från husbehovsjakt av vilt får lämnas kvar i skogen där djuret fällts. Annan transportör godtas enligt 10 a §.
Användbara saker <i>Exempel:</i> <i>Hela och rena användbara saker, möbler, husgeråd, böcker</i>	Hela och rena användbara saker kan återanvändas, säljas eller skänkas vidare. Kan även lämnas för återbruk vid utvalda återvinningscentraler eller lämnas till återförsäljare av secondhandprodukter eller övriga mottagare. Annan transportör godtas enligt 10 a §.
Textil och skor <i>Exempel:</i> <i>Kläder, hemtextil, skor</i>	Användbara kläder och skor kan återanvändas, säljas eller skänkas vidare. Kan även lämnas till återförsäljare av secondhandprodukter eller övriga mottagare. Utslitna kläder och skor kan läggas i behållare för restavfall eller lämnas på återvinningscentral. Annan transportör godtas enligt 10 a §.

Verksamhetsavfall

Hantering av verksamhetsavfall ingår inte i kommunens renhållningsansvar. Kommunalt avfall som till sin art och sammansättning liknar avfall från hushåll hämtas eller tas emot på återvinningscentral.

Verksamheter kan lämna mindre mängder sorterat grovavfall på återvinningscentral mot avgift.

Hushållsliknande farligt avfall från verksamheter tas emot i mindre mängd på återvinningscentral.

Verksamheter som ska lämna farligt avfall ska upprätta transportdokument för sitt avfall och rapportera till avfallsregistret på Naturvårdsverkets hemsida.

Före detta livsmedel av animaliskt ursprung från butik.

Blandas före detta livsmedel av animaliskt ursprung med annat avfall utgör den blandade fraktionen före detta livsmedel och är ABP enligt definitionen och ska hanteras enligt ABP-förordningen.

Före detta livsmedel av animaliskt ursprung från butik understigande 20 kg/vecka kan läggas i kärl för brännbart restavfall.

Före detta livsmedel av animaliskt ursprung från butik överstigande 20 kg/vecka ska av avfallslämnaren förpackas i särskild behållare som godkänts av Vatten och Miljöresurs.

Avfall som är före detta livsmedel av animaliskt ursprung får inte läggas i kärl för matavfall.

Bilaga 2 Hämt- och teknikområden

Hämtområde 1 – Hela kommunerna utom områdena markerade med lila, se figur 1. Hämtning av mat- och restavfall sker i enskilda kärl för en- och tvåbostadshus samt verksamheter. Hämtning av rest- och matavfall sker var 14:e dag. Hämtning av förpackningsmaterial av plast och papper sker var 14:e dag och förpackningsmaterial av glas, metall samt returpapper sker en gång i månaden.

Hämtområde 2 – Områden med omfattande turism och/eller fritidshusboenden. Områdena är markerat med lila, se figur 1. Här sker hämtning av mat- och restavfall från Centrala Uppsamlings Stationer (CUS). Hämtning av rest- och matavfall sker var 14:e dag, under perioden v 51 till v 17 sker hämtningen varje vecka. Hämtning av förpackningsmaterial av plast och papper sker var 14:e dag och förpackningsmaterial av glas, metall samt returpapper sker en gång i månaden.

Fastighet med flerfamiljshus, fler än 5 lägenheter, samt verksamheter ska ha enskilda behållare.

Hämtområde 3 - Ytterområden med enstaka fastboende och gles fritidshusbebyggelse. Här kommer hämtning av förpackningar, matavfall och restavfall att ske var 4:e vecka från CUS, Centrala Uppsamlings Stationer.

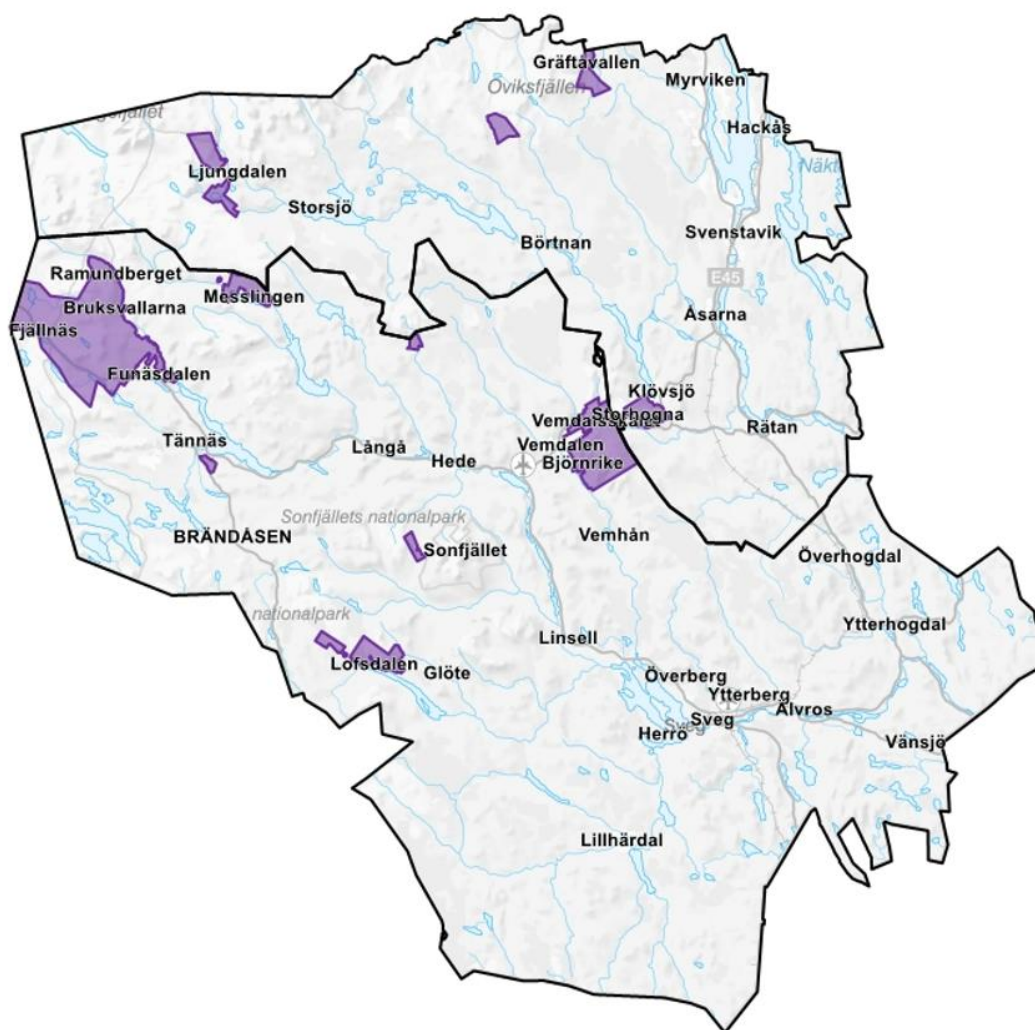


Fig. 1.

Hämtområde 2 markerat med lila. Hämtområde 1 är övriga delar av kommunerna.

Teknikområde krantömning

Tömning med kran för rest- och matavfall erbjuds endast inom röttmarkerade områden, se fig 2.

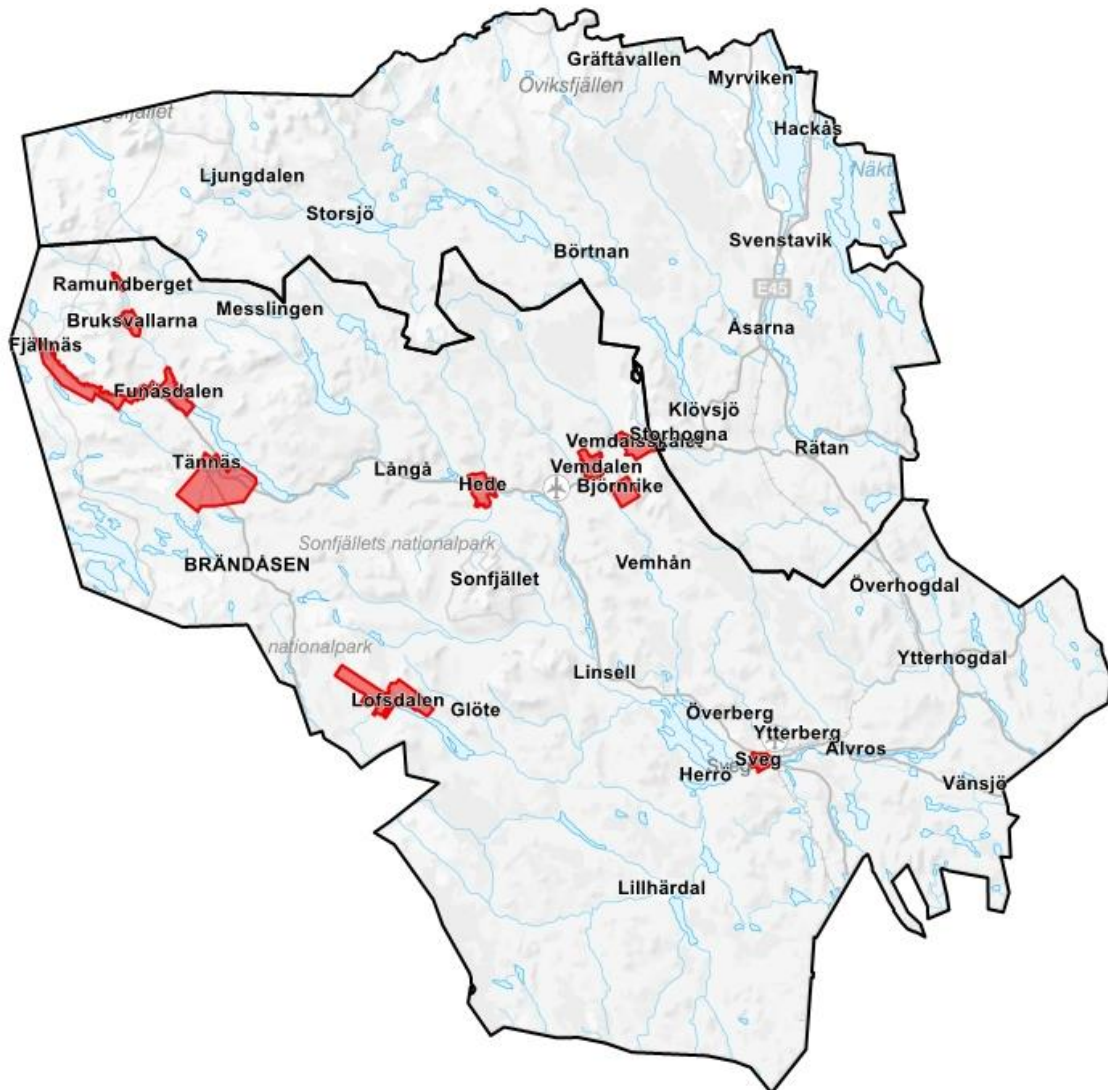


Fig. 2. Teknikområde krantömning markerat med rött.

Bilaga 3 Hämtningsintervall

Kärl- och säckavfall

Hämtområde 1

Avfallsslag	Hämtningsintervall
Matavfall	Tömning erbjuds var 14:e dag. ¹
Restavfall	Tömning erbjuds var 14:e dag. ¹
Förpackningsmaterial av plast och papper	Tömning erbjuds var 14:e dag. ¹
Förpackningsmaterial av glas, metall och returpapper	Tömning erbjuds var 4:e vecka. ¹

¹Tätare intervall kan erbjudas av renhållaren om behov finns av utrymmesskäl vid befintliga hämtningsställen, betydande avfallsmängder eller behov av borttransport för att undvika risk för olägenhet.

Hämtområde 2

Avfallsslag	Hämtningsintervall
Matavfall	Tömning erbjuds var 14:e dag. ¹ Under perioden vecka 51 – 17, erbjuds tömning var 7:e dag.
Restavfall	Tömning erbjuds var 14:e dag. ¹ Under perioden vecka 51 – 17, erbjuds tömning var 7:e dag.
Förpackningsmaterial av plast och papper	Tömning erbjuds var 14:e dag. ¹
Förpackningsmaterial av glas, metall och returpapper	Tömning erbjuds var 4:e vecka. ¹

¹Tätare intervall kan erbjudas av renhållaren om behov finns av utrymmesskäl vid befintliga hämtningsställen, betydande avfallsmängder eller behov av borttransport för att undvika risk för olägenhet.

Små avloppsanläggningar och fettavskiljare

Avfallsslag	Hämtningsintervall
Avloppsslam från slamavskiljare med WC	Regelbunden hämtning eller efter beställning, dock minst 1 gång per år
Avloppsslam från slamavskiljare utan WC	Regelbunden hämtning eller efter beställning, dock minst vartannat år
Avloppsslam från slutna tank och portabla toaletter som kan slamsugas	Regelbunden hämtning eller efter beställning, dock minst 1 gång per år
Filtermaterial från fosforfälla	Enligt tillstånd eller efter leverantörens rekommendationer, dock minst vart tredje år.
Fettavskiljare	Regelbunden hämtning eller efter beställning, dock minst 2 gånger per år.

Hämtning vid fastighet

Avfallsslag	Hämtningsintervall
Grovavfall	Efter beställning
Trädgårdsavfall	Efter beställning
Farligt avfall	Efter beställning
Elavfall	Efter beställning
Sorterat bygg- och rivningsavfall, ej från yrkesmässig verksamhet	Efter beställning
Latrin, endast i godkänd latrinbehållare	Efter beställning

Bilaga 4 – Godkända avfallsbehållare, m.m.

Behållartyp/utrustning/ anläggning	Får användas för följande avfallslag	Ägs/tillhandahålls av	
		Kommunen	Fastighetsinnehavaren ¹
Kärl			
140 liter	Matavfall	ja	nej
140 - 370 liter	Restavfall för en- och tvåbostadshus <i>Inga nya abonnemang tecknas på 240 liters kärl</i>	ja	nej
140 - 660 liter	Restavfall för övriga hushåll och verksamheter <i>Inga nya abonnemang tecknas på 240 och 660 liters kärl</i>	ja	nej
190, 370, 660 liter	Förpackningar av plast och papper	ja	nej
140, 190 liter	Förpackningar av glas och returpapper	ja	nej
140, 190, 370 liter	Förpackningar av metall	ja	nej
Påse och påshållare	Matavfall, från hushåll och mindre verksamheter	ja	nej
Papperssäck/påse (insatssäck i behållare)	Matavfall, från verksamheter	nej	ja
Bottentömmande behållare Endast en- eller tvåkrok godkänns vid nyinstallation	Förpackningar av plast och papper, max 5 m ³	nej	ja (utom vid kommunalt huvudmannaskap)
	Förpackningar av glas och metall, max 3 m ³	nej	ja (utom vid kommunalt huvudmannaskap)
	Returpapper, max 5 m ³	nej	ja (utom vid kommunalt huvudmannaskap)
Insatssäck till bottentömmande behållare	Matavfall och restavfall	nej	ja
Container	Grovavfall	ja	nej
Container	Restavfall <i>Inga nya abonnemang tecknas på denna tjänst</i>	nej	ja (utom vid kommunalt huvudmannaskap)
Container med komprimator	Restavfall <i>Inga nya abonnemang tecknas på denna tjänst</i>	nej	ja
Genomskinlig plastsäck	Säck för grovavfall till återvinningscentral	nej	ja
Latrinbehållare	Latrin	ja	nej
Slamavskiljare, slutna tank och liknande	Slam från enskilt avlopp	nej	Ja
Fosforfälla	Filtermaterial	nej	Ja
Fettavskiljare	Fettavfall	nej	ja

Elbur	Elavfall i miljöbod från samfälligheter och flerbostadshus	Ja	nej
Batteriholk	Batterier i miljöbod från samfälligheter och flerbostadshus	Ja	nej
Farligt avfall box	Farligt avfall i miljöbod från samfälligheter och flerbostadshus	ja	nej

¹Med fastighetsinnehavaren likställs nyttjanderättshavaren