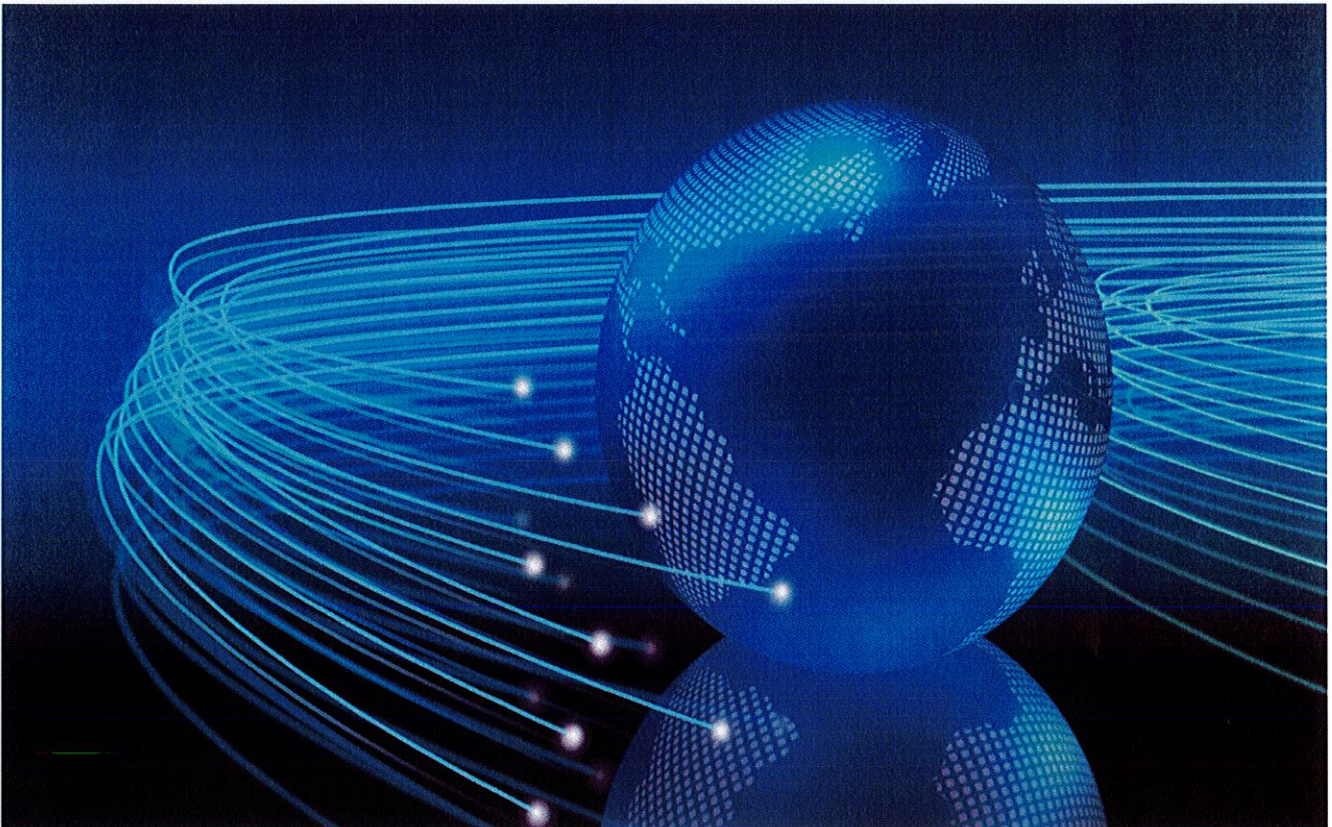


DMT KS 2021/237



Bergs kommun
Bierjen tjjelte

IT-infrastrukturstrategi 2021–2026 för Bergs kommun



Innehållsförteckning

Inledning och summering.....	3
Behov	4
Bredbandsmålet 2025 för Sverige	5
Bredbandsmålet 2025 för Bergs kommun.....	5
Mål med Mobila tjänster i Bergs kommun.....	5
Kommunens fokusområden och ansvar	5

Inledning och summering

”Tillgång till bredband håller på att bli en förutsättning för att kunna ta del av grundläggande samhällsservice och att fullt ut vara delaktig i samhället. Den utvecklingen har redan kommit långt. I framtiden kommer många av våra välfärdstjänster att bäras av den digitala infrastrukturen. Till exempel kommer sannolikt en stor del av vården att ges på distans. Digitaliseringen kommer också att kunna bidra med en omfattande effektivisering av det offentliga och till en förbättrad samhällsservice och livskvalitet för medborgarna. Men för att alla människor ska kunna ta del av samhällsservice på ett jämlikt sätt, för att framgångsrika företag ska kunna utvecklas i alla delar av landet och för att det offentliga ska kunna effektivisera servicen till invånarna måste alla ha säker och snabb tillgång till internet.”

Ur Regeringskansliets ”Sverige helt uppkopplat 2025 – en bredbandsstrategi.”

För Bergs kommun var detta tydligt sedan tidigare och har blivit än mer påtagligt under Coronapandemin då kommunmedborgarna, näringsliv och offentlig service tvingades ställa om sina liv och sin verksamhet för att anpassa sig till restriktioner kopplat till smittan. Som en ”ny” vardag pekar också mycket på att distansarbete och digitala lösningar är här för att stanna och man kommer inte gå tillbaka till hur det var innan pandemin.

Ett grundläggande krav för att detta kunnat ske och att utvecklingen i kommunen ska fortsätta efter pandemin är tillgången till en stabil bredbandsuppkoppling och ett fungerande mobilnät oavsett var man befinner sig i kommunen.

Vidare står det att läsa i Regeringens bredbandsstrategi:

”På längre sikt bedömer regeringen att det behövs mål på två områden; tillgång till snabbt bredband i hela Sverige och till stabila mobila tjänster av god kvalitet – där ledordet är ”användning utan upplevd begränsning”. Hela Sverige omfattar områden där människor och saker normalt befinner sig. Målen innebär att 98 procent bör ha tillgång till bredband om minst 1 Gbit/s i hemmet och på arbetet, resterande 1,9 procent bör ha tillgång till minst 100 Mbit/s, och 0,1 procent bör ha tillgång till minst 30 Mbit/s senast år 2025. Målen innebär också att alla bör ha tillgång till stabila mobila tjänster av god kvalitet där de normalt befinner sig senast år 2023.”

Bergs kommun ligger långt ifrån att kunna uppnå dessa mål men har tagit beslut om att ändå ha samma målsättning som de nationella målen men då som strävansmål i kommunen. Detta då Bergs kommun har begränsade möjligheter att ekonomiskt och beslutsfälligt påverka utbyggnadstakten. Främst utifrån att utbyggnadstakten vilar på statliga stöd och exploatörer och nätleverantörers vilja och möjlighet till fortsatt utbyggnad i området. Bergs kommun ska i stället fokusera på att arbeta med frågan genom aktiv påverkan av kommuninnevånare, fastighetsägare, exploatörer och nätleverantörer samt berörda beslutsfattare på regional och nationell nivå. Kommunens tjänstemän och politiker ska ha ett lyhört synsätt på flexibla och alternativa tekniska lösningar som kan vara ett alternativ jämfört med beprövad teknik.

PTS (Post och Telestyrelsen) skriver i sin sammanställning för 2020 gällande bredbandsmålet att:

- Bergs kommun uppnår ännu inte några av de nationella bredbandsmålen för 2025.
- Störst är gapet när det gäller 100 Mbit-målet där 68 procent har tillgång till bredband på 100 Mbit/s samtidigt som målet är att 99,9 procent ska ha tillgång till bredband på 100 Mbit/s senast 2025.
- Skillnaden mellan gles- och tätbygd är betydande (49 procent respektive 80 procent).
- Under 2020 hade 68 procent av hushållen i Berg tillgång till bredband på 1 Gbit/s i sin absoluta närhet. Det betyder att kommunen ännu inte når det nationella bredbandsmålet för 2025 som är att 98 procent ska ha tillgång till bredband på 1 Gbit/s.
- I Berg ökade andelen hushåll med tillgång till bredband på 1 Gbit/s med 16 procent jämfört med året innan under 2020 (I hela landet var motsvarande siffra 3 procent) därmed var Berg den kommun i regionen där utbyggnaden var allra störst (I hela landet var motsvarande siffra 3 procent)

PTS skriver också, för mobila tjänster, i sin sammanställning för 2020 att:

År 2023 bör alla områden i Sverige där man normalt befinner sig ha tillgång till stabila mobila tjänster av god kvalitet. Det saknas i materialet från PTS utvärdering på kommunal nivå utan detta görs endast på regionnivå. För region Jämtland/Härjedalen är tillgången på mobila tjänster som uppfyller "2023-målet" 83 procent. Jämfört med andra regioner är det en förhållandevis låg andel där endast en region ligger längre ifrån målet. Mobiltäckningen i Bergs kommun har därmed inte kunnat fastställas men troligen ligger den på samma nivå som regionen som helhet eller lägre.

Behov

De senaste årens trend med en flyttvåg från storstäderna till en lantligare miljö har förstärkts under Coronapandemin (2020/2021). Detta märks också i Bergs kommun med en tilltagande inflyttning. Att ta till vara denna trend och utveckla intresset för att bo och leva i kommunen bygger till stora delar på att det finns en fungerande infrastruktur. Digitaliseringen och tillgång till fast bredband och mobila lösningar för att kunna arbeta på distans och enkelt hantera andra ärenden via digitala kanaler är en viktig del av denna infrastruktur. Näringslivet, besöksnäringen, vård och omsorg, skola/undervisning och givetvis medborgarna har genom digitaliseringen fått möjligheter och därmed också förändrade behov till en annan vardag och genom pandemin tvingats anpassa sig till en ny verklighet.

För Bergs kommun är det en utmaning att utifrån geografiska och demografiska förutsättningar att tillgängliggöra och möjliggöra en stabil och fungerande IT-infrastruktur för sina medborgare, besökare, näringsliv, offentlig verksamhet samt andra användare.

För att uppnå de nationella målen och de kommunala strävansmålen i Bergs kommun kommer det, förutom mer finansiellt stöd, krävas innovativa och flexibla lösningar för att nå alla delar av kommunen.

Bredbandsmålet 2025 för Sverige

I den nationella bredbandsstrategin för 2025 som antagits av regeringen är målet att:

- År 2025 ska hela Sverige ha tillgång till snabbt bredband.
- 98 procent av hushåll och företag ska ha tillgång till 1 Gbit/s, eller fiber i absoluta närheten.
- 99,9 procent ska ha tillgång till 100 Mbit/s.
- 100 procent ska ha tillgång till 30 Mbit/s.

Detta för att bland annat bidra till utvecklingen av ett hållbart samhälle som ger ökad tillväxt, konkurrenskraft och innovationsförmåga.

Bredbandsmålet 2025 för Bergs kommun

Det kommunala bredbandsmålet överensstämmer med det nationella bredbandsmålet för 2025 men det kommunala målet är ett strävansmål för Bergs kommun.

Strävansmålet innebär att 98 procent av hushållen och företagen i Bergs kommun ska ha tillgång till 1 Gbit/s, eller fiber i absoluta närheten. Fortsättningsvis ska 99,9 procent ha tillgång till 100 Mbit/s samt 100 procent ska ha tillgång till 30 Mbit/s.

Mål med Mobila tjänster i Bergs kommun

Strävansmålet gällande mobila tjänster i Bergs kommun för den kommande perioden är att alla områden i kommunen där man normalt befinner sig ska ha tillgång till stabila mobila tjänster av god kvalitet.

Kommunens fokusområden och ansvar

Bergs kommun har begränsade möjligheter att ekonomiskt och beslutsmässigt påverka utbyggnadstakten i kommunen. Främst utifrån att utbyggnaden görs av privata aktörer vars finansiering sker genom statliga stöd och anslutningsavgifter från slutkund.

Bergs kommun ska i stället fokusera på att arbeta med frågan genom aktiv påverkan av kommuninnevånare, fastighetsägare, exploatörer/nätleverantörer samt berörda beslutsfattare på regional och nationell nivå. Tjänstemän och politiker ska därför ha ett lyhört synsätt på flexibla och alternativa tekniska lösningar som kan vara ett alternativ jämfört med beprövad teknik.

Bergs kommun:

- Bibehåller och utvecklar samarbeten med och mellan aktörer av fiberutbyggnad.
- Har kontakt med de aktörer som finns och deltar aktivt i planeringsarbete.
- Bidrar till att hitta lösningar till "svåra" områden.
- Samverkar med myndigheter och organisationer som bidrar till utbyggnaden av bredband och mobila tjänster där region Jämtland/Härjedalen är en utpekat viktig aktör.
- Arbetar med nyttan av fiber för medborgare, näringsliv, besökare samt offentlig verksamhet och service.